

## Acqua dalla fontana anziché rifiuti di plastica

Foto: Fabio De Villa



### 22 marzo: Giornata mondiale dell'acqua

ASM Bressanone SpA, insieme alla Bressanone Turismo Soc. Coop. e al Comune di Bressanone, lancia un segnale: passeggiando per il centro storico di Bressanone nella settimana intorno alla Giornata mondiale dell'acqua, l'attenzione verrà richiamata sul "Valore dell'acqua". Diverse attività e installazioni consentiranno di vivere il tema dell'acqua e di stimolare la riflessione. Con questa iniziativa Bressanone intende invitare tutti a prendere coscienza del bene prezioso dell'acqua e a utilizzare questo tesoro con rispetto. Dal 19 al 26 marzo, passeggiando per la città, lasciatevi sorprendere, ispirare e informare presso le diverse fontane!

Possediamo un tesoro che 1,8 miliardi di persone possono solo sognare: acqua pulita e sana sempre disponibile, in casa e alle fontanelle di acqua potabile liberamente accessibili. Nel solo territorio comunale di Bressanone ve ne sono 48.

L'acqua esce dal rubinetto di casa al massimo 24 ore dopo essere sgorgata dalla corrente. Un alimento a chilometro 0, privo di imballaggi. Più fresca e più pura di qualsiasi altra acqua: lo garantiscono i continui campionamenti e analisi effettuati dall'azienda sanitaria.

#### La bottiglia di plastica

Eppure, presso il centro di riciclaggio di Bressanone, circa 55 tonnellate di bottiglie di plastica monouso riempiono ogni anno il contenitore per gli imballaggi di plastica. Usare la bottiglia di plastica è certamente comodo, ma l'impronta ecologica è enorme: secondo Legambiente, la produzione di bottiglie in plastica per il mercato italiano divora ogni anno circa 450.000 tonnellate di petrolio e libera 1,2 milioni di tonnellate di CO<sub>2</sub>. Per centinaia di chilometri i camion trasportano l'acqua in

bottiglie di plastica, avvolte in altri strati di plastica, attraverso i Paesi. L'involucro di plastica resta a contatto con l'acqua spesso per diversi mesi. L'isolamento a tenuta stagna ne favorisce la conservazione. Allo stesso tempo, la plastica rilascia nell'acqua minuscole particelle, come dimostrano ad es. le analisi commissionate dalla rivista tedesca per la tutela dei consumatori Öko-Test. Sugli effetti della microplastica sulla salute dell'uomo non vi sono ancora evidenze.

#### Le fontane

Perché comprare acqua in plastica se quella naturale sgorga ovunque dai rubinetti e gratuitamente dalle fontanelle? Solo il centro di Bressanone conta 25 fontane di acqua potabile, altre quindici sono dislocate in diverse frazioni e otto si trovano sulla Plose. ASM Bressanone SpA ha contrassegnato con una targhetta tutte le fontane con acqua potabile controllata. La mappa sul sito Internet indica l'ubicazione delle fontane: [asmb.it/it/acqua/re-fill-acqua-potabile-gratuita](http://asmb.it/it/acqua/re-fill-acqua-potabile-gratuita)

## Alla fonte della nostra acqua



Mentre in molti Paesi del mondo il faticoso cammino verso i pozzi d'acqua fa parte della quotidianità (soprattutto di donne e bambini), l'acqua potabile pulita è per noi un bene scontato con cui laviamo anche i piatti, annaffiamo le piante e risciacquiamo il water. Per spez-

zare questa ovvietà per un giorno, ASM Bressanone SpA invita a scoprire a piedi l'origine dell'acqua. Aprirà la porta di protezione situata nella Valle Scaleres, dietro la quale si cela una delle sorgenti principali dell'acqua potabile di Bressanone e Varna. Portando con sé una bottiglia, si potrà raccoglie-

re direttamente alla sorgente l'acqua che normalmente esce dal rubinetto solo qualche chilometro più avanti.

**Quando:** mercoledì 9 giugno, alle ore 14.30

**Dove:** Luogo d'incontro presso il "Lahner Säge". Da qui escursio-

ne guidata di mezz'ora fino alla sorgente.

**Come:** Numero limitato di partecipanti. Iscrizione obbligatoria entro il 4 giugno!

[augschoell.petra@asmb.it](mailto:augschoell.petra@asmb.it),  
 tel. 0472 823 591  
 (lun.-ven. ore 8-12)





## Due app per Bressanone!

Junker è la pratica applicazione sul tema rifiuti: effettuando la ricerca con parole chiave si possono trovare informazioni sulla corretta raccolta differenziata, tutti i punti di raccolta e il calendario dei rifiuti personalizzato. L'app dei comuni con il servizio a 360° per Bressanone si chiama Gem2Go. L'app fornisce informazioni su servizi, avvisi della protezione civile, scadenze o interruzioni di servizio.

Entrambe le app contengono la funzione Segnalazioni dei cittadini, con cui segnalare ad es. il guasto dell'illuminazione pubblica, il deposito illecito di rifiuti o container pieni nelle isole ecologiche.

Junker e Gem2Go sono scaricabili gratuitamente dai normali app store.



**Lo abbiamo chiesto a...  
Andreas Pfattner,  
caporeparto del Servizio  
di teleriscaldamento**

## Teleriscaldamento: locale, ecologico e innovativo



**Il legname delle foreste della regione, il calore di scarto dei processi produttivi e le reti interconnesse forniscono un calore pulito e rafforzano il ciclo economico locale. Per aumentare ulteriormente la sostenibilità del teleriscaldamento, ASM Bressanone SpA coniuga le fonti di energia rinnovabili con tecnologie innovative.**

**Il legno è una fonte di calore climaticamente neutrale. Rafforza anche le risorse locali?**

Sì, i circa 90.000 metri steri di legno che alimentano annualmente la caldaia a biomassa e il gassificatore a legna di Perara e la centrale termica di Varna provengono per lo più dall'Alto Adige, mentre una parte arriva dalle foreste intorno a Bressanone. Tra i fornitori rientrano sia imprese forestali e segherie locali, sia gli agricoltori della regione. Anche il legname proveniente dal taglio degli alberi e quello recuperato nella pulizia degli argini lungo l'Isarco non viene smaltito bensì termovalorizzato.

**Il cippato è una fonte di calore, il calore di scarto ne è un'altra. Cosa c'è dietro?**

Da ormai diversi anni gli impianti di cogenerazione alimentati con olio vegetale certificato proveniente dall'Europa producono ener-

gia elettrica e immettono il calore eccedente nella rete di teleriscaldamento: si tratta di circa 5.000.000 kWh di energia termica da fonti rinnovabili all'anno. Recentemente hanno iniziato a immettere calore nella rete anche tre aziende ubicate nella zona industriale di Bressanone: Rubner Holzbau, Lignoalp/Damiani e Palfrader (tra poco anche Barth). L'azienda Rubner valorizza la materia prima legno sul posto, mentre le altre due incrementano l'efficienza immettendo calore termico. Ciò significa altri 12.000.000 kWh di energia da biomassa all'anno. Nel contempo viene ridotto il traffico pesante – parliamo di circa 200 camion all'anno –, con un risparmio di CO<sub>2</sub> e un rafforzamento del ciclo economico locale.

**Le reti interconnesse sostituiscono nuove centrali termiche. Quali sono i progetti?**

L'approvvigionamento di calore di S. Andrea, Albes, della zona industriale e di Sciaves-Rassa avviene grazie a soluzioni di collegamento. Questo consente un risparmio di energia, costi e oneri di manutenzione, senza la produzione di emissioni e polveri sottili. Gli impianti

esistenti sono utilizzati in modo efficiente e incrementano la ridondanza in caso di guasto. ASM Bressanone SpA sta progettando un'ulteriore rete con la centrale termica di Perara. Questo consentirà di incrementare le ore di funzionamento a pieno carico e di migliorare la redditività. È inoltre previsto un maggiore utilizzo del legno proveniente dalle foreste circostanti con vie di trasporto più brevi.

**Il teleriscaldamento ha un futuro?**

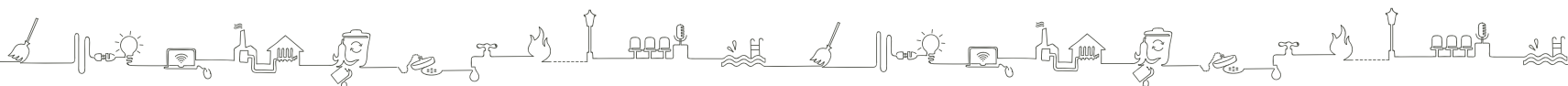
Assolutamente sì. Il teleriscaldamento è la forma di fornitura di energia da riscaldamento più ecologica! Grazie a ulteriori investimenti in tecnologie innovative e misure di incremento dell'efficienza, ASM Bressanone SpA continuerà a ridurre la percentuale di combustibili fossili e ad aumentare quella delle energie rinnovabili, quest'anno dall'attuale 22% al 30%. Se dovesse entrare in funzione la centrale basata sull'energia geotermica di Varna, le fonti di energia rinnovabili copriranno almeno il 60% del fabbisogno. In tal caso sarebbe possibile produrre calore senza la combustione di vettori primari dell'energia e senza emissioni.



## Nuova Pavimentazione

**Riquilificazione del centro storico di Bressanone**

Attualmente il centro storico di Bressanone sta ricevendo una nuova pavimentazione. Dopo il completamento dei lavori per la posa in opera della rete di teleriscaldamento e fibra ottica, nonché per la sostituzione delle condotte per acqua potabile, acque reflue ed energia elettrica i viali del centro storico erano stati asfaltati in forma provvisoria. Ora si procederà alla pavimentazione definitiva. Il Comune di Bressanone tiene molto a questo progetto, con il quale investe sia in infrastrutture moderne ed efficienti e in un approvvigionamento energetico sostenibile, sia nella riquilificazione del suo centro storico. Nelle riflessioni sul rifacimento della pavimentazione si è tenuto presente anche l'obiettivo di "Bressanone, città inclusiva" e pertanto, laddove oggi il passaggio è ostacolato da gradoni alti, la zona pedonale sarà priva di barriere architettoniche. I lavori dovrebbero essere completati entro la fine di maggio.





## LED e Smart City

### Tutelare le risorse con tecnologie innovative

ASM Bressanone SpA convertirà l'intera illuminazione pubblica di Bressanone alla tecnologia a LED. In via Julius Durst, via Vittorio Veneto e via Bastioni Maggiori l'illuminazione è già stata rinnovata. Saranno sostituiti 2.500 punti luce esistenti e ne saranno installati 3.200 nuovi. La moderna illuminazione aumenta la sicurezza, il basso consumo energetico tutela l'ambiente e consente un risparmio di fondi pubblici. Dopo la conversione, l'attuale consumo annuo di 1,75 milioni di kWh di energia si ridurrà a un fabbisogno di 439.000 kWh di corrente elettrica all'anno. Tale risparmio corrisponde al consumo annuo medio di 325 famiglie di quattro persone, ovvero al 75% del consumo odierno. Nel contempo, ASM Bressanone SpA sta installando i dispositivi per il progetto "Smart City" con controllo intelligente dell'illuminazione pubblica: per una città efficiente sul piano energetico, socialmente innovativa e rispettosa dell'ambiente.

## Sacchetti per i rifiuti organici

Una volta all'anno ASM Bressanone SpA provvede alla distribuzione porta a porta dei sacchetti di carta in cui i cittadini raccolgono i rifiuti organici. In questo modo ogni utenza domestica aderente al servizio riceve un'adeguata quantità annua. Un sistema pratico per il cliente e ottimo per l'ambiente. Con la consegna diretta ASM Bressanone SpA intende evitare l'utilizzo di sacchetti di plastica. Le utenze che finiranno i sacchetti per i rifiuti organici prima della prossima consegna potranno ritirarne un ulteriore pacco presso i due sportelli clienti di SM Bressanone SpA. A questo fine si prega di presentare la scheda transponder personalizzata.



## Appuntamenti da annotare:

**18 marzo:** Termine ultimo per l'iscrizione alla raccolta ramaglie a pagamento nel comune di Bressanone (raccolta dal 22 marzo al 3 aprile). Info e iscrizione: tel. 0472 823 523, gruenschnitt@asmb.it

**22 marzo:** Giornata mondiale dell'acqua! Dal 19 al 26 marzo attività e installazioni nel centro storico di Bressanone sul tema "Il valore dell'acqua"

**Ogni secondo giovedì del mese:** Repair Café presso la Mensa Kolping a Bressanone, dalle ore 18 alle 21. Gli appuntamenti possono variare o essere annullati causa coronavirus. Info: [www.oew.org/repaircafe/](http://www.oew.org/repaircafe/)

**Dal 7 al 30 maggio:** Water Light Festival.

**9 giugno:** Escursione guidata alla sorgente di acqua potabile a Scalers. Info: vedi p. 1

## Un SMS per Voi!

### Informazioni tramite SMS sul cellulare

Finora ASM Bressanone SpA provvedeva a informare in merito a rinvii, interruzioni di servizio o lavori imminenti tramite volantini distribuiti nelle cassette postali. La distribuzione nelle cassette postali, che richiede molto impegno e ancor più carta, d'ora in poi sarà un ricordo del passato.

In futuro i cittadini riceveranno le informazioni importanti direttamente sul cellulare: tramite SMS ed e-mail. La comunicazione online arriva subito ed è rispettosa dell'ambiente.

## Messaggi in bottiglia

### Un concorso creativo per bambini e ragazzi

Arte, luce, acqua e la testa piena di sogni e pensieri: ciò che non è stato possibile l'anno scorso, sarà realizzato quest'anno. Dal 7 al 30 maggio 2021, la quarta edizione del Water Light Festival creerà nella città di Bressanone un'atmosfera magica trasformando fontane, rive del fiume e facciate in un mare di luci. Gli alunni delle scuole primarie e medie di Bressanone, Varna e Fortezza sono invitati a diventare parte integrante del festival. Quest'anno i bambini e ragazzi decoreranno una bottiglia di vetro da mezzo litro allegandovi un messaggio: "Caro trovatore di questo messaggio in bottiglia, ti racconto cosa mi rende particolarmente felice ...".

Tutte le bottiglie saranno esposte, nell'ambito del Water Light Festival, nelle vetrine dei negozi di Bressanone. Cinquanta messaggi scelti saranno proiettati sulla facciata dell'Hotel Pupp.

Info: [augschoell.petra@asmb.it](mailto:augschoell.petra@asmb.it)



## Che fare

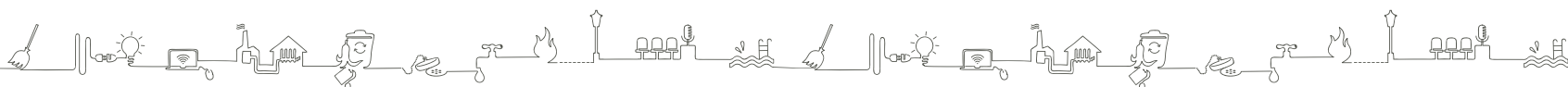
### con i mozziconi di sigaretta?



Nel corso di una giornata di mobilitazione organizzata lo scorso autunno, dei volontari hanno raccolto nell'arco di tre ore 4.600 mozziconi di sigaretta dai sampietrini del centro storico di Bressanone. In tutto il mondo, fumatori gettano via con noncuranza 4,5 miliardi di mozziconi all'anno. Le conseguenze sono pesanti: ogni mozzicone contiene non solo nicotina e catrame, ma anche altre sostanze chimiche come acido cianidrico, diossina, cadmio, piombo, arsenico, residui di pesticidi e idrocarburi aromatici policiclici, di cui alcuni sono cancerogeni. La decomposizione dei resti di sigaretta può richiedere anche quindici anni.

### Gettate il mozzicone di sigaretta:

- nel bidone dei rifiuti non riciclabili, mai nei rifiuti organici
- nel posacenere di cui è dotato ogni cestino dell'immondizia pubblica nel territorio comunale di Bressanone



## Centro di riciclaggio: Nuovi orari di apertura

Da febbraio il Centro di riciclaggio Bressanone osserva nuovi orari di apertura: il Centro di riciclaggio in Via Alfred Ammon è a disposizione dei clienti di Bressanone, Varna e Naz-Sciaves dal lunedì al venerdì con orario continuato dalle ore 7.30 alle ore 17; il sabato il Centro di riciclaggio è ora aperto dalle ore 7.30 alle ore 12.30.



Foto: Fabio De Villa

## Un bel guaio per la collettività

### Cestini dei rifiuti usati come discarica privata

Fino a sette giorni a settimana, inclusi i festivi, all'occorrenza anche due volte al giorno, i collaboratori dei Servizi ambientali compiono il loro giro e svuotano i 364 cestini pubblici del territorio comunale di Bressanone. E questi continuano a riempirsi: non solo di gomme da masticare, mozziconi di sigaretta, fazzoletti di carta e altri piccoli rifiuti che si producono per strada.

Circa metà del contenuto è costituito da pannolini, contenitori di detersivi, lettine per gatti, imballaggi di alimenti e simili. L'entità del fenomeno è stata rivelata da un'analisi di ASM Bressanone SpA, che qualche settimana fa ha esaminato attentamente i cestini di Bressanone: ben il 50% del contenuto è costituito da rifiuti domestici, che andrebbero smaltiti nei propri bidoni dei rifiuti non riciclabili o nei press container, ma certamente non nei cestini pubblici, il cui svuotamento è pagato dalla collettività!

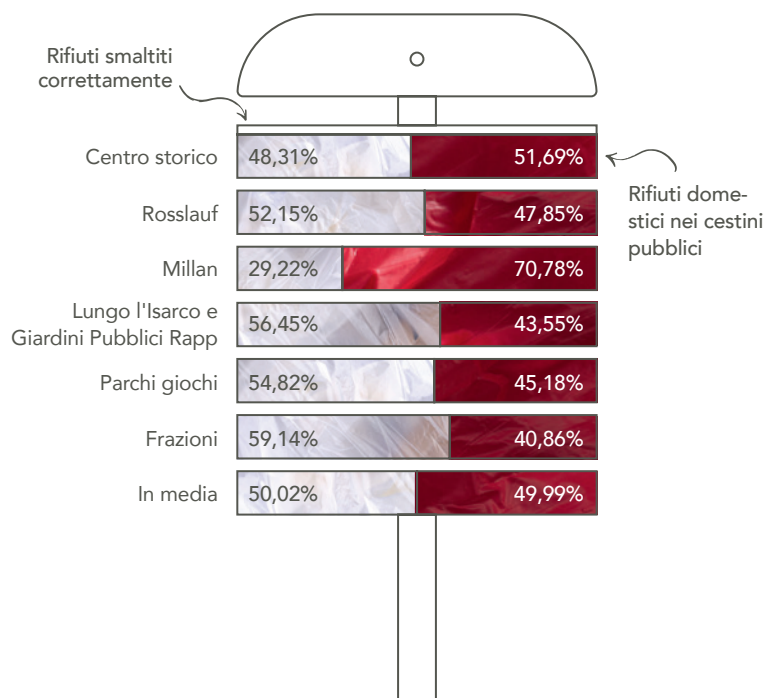


Foto: Fabio De Villa

## Fine dell'attesa

### Prenotate il vostro appuntamento online

Fino a nuovo avviso, la consulenza personale presso uno dei due sportelli clienti di ASM Bressanone SpA sarà effettuata solo su appuntamento, che può essere fissato per telefono, mail, ma anche online tramite la prenotazione di un proprio time-slot. Funziona così: scegliere la data desiderata nella corrispondente pagina Internet di ASM Bressanone SpA, immettere i dati e inviare. Si riceverà quindi una mail di riepilogo dell'appuntamento che dovrà essere confermata con un click entro le tre ore successive. I "time-slot", ovvero gli intervalli di tempo per gli appuntamenti, sono disponibili dal lunedì al venerdì, dalle ore 8 alle 12, presso lo sportello clienti nella zona industriale anche dal lunedì al giovedì dalle ore 15 alle 16. <https://timeslot.asmb.it/?lang=it>

## Raccolta differenziata delle capsule di caffè in alluminio

Presso il Centro di riciclaggio di Bressanone è stato recentemente installato un contenitore separato per la raccolta delle capsule di caffè in alluminio, il quale consente di riciclare in modo mirato l'alluminio e di conferire i resti di caffè al compostaggio. La raccolta separata si basa sulla sottoscrizione di un protocollo d'intesa da parte dell'associazione italiana Utilitalia, il Consorzio nazionale Imballaggi Alluminio CIAL e l'azienda Nespresso, che punta a ottimizzare il recupero e la valorizzazione delle capsule di caffè in alluminio.



Foto: Cial

### Colophon

Due volte l'anno ASM Bressanone SpA informa su temi ed appuntamenti importanti.  
**Editore:** ASM Bressanone SpA, via Alfred-Ammon 24, 39042 Bressanone, tel. 0472 823 500, mail@asmb.it, www.asmb.it **Testi:** Petra Augschöll, in collaborazione con collaboratrici e collaboratori dei diversi reparti aziendali. Vi sta a cuore una tematica particolare? Contattateci scrivendo a: mail@asmb.it **Revisione dei testi italiani:** 24translate srl **Foto:** Fabio De Villa (© ASM Bressanone SpA), Pierluigi Orler, Cial **Grafica:** Brixmedia srl, Bressanone **Stampa:** Europrint, Varna

