

Rapporto di sostenibilità di ASM Bressanone Spa

Definire gli obiettivi. Misurare i risultati.
Agire con trasparenza.



 Sommario

Premessa	3
Strategia aziendale	4
Premi e certificati	5
Servizi e impianti aziendali	6
Distribuzione, vendita e produzione di energia elettrica	
Illuminazione pubblica	
Teleriscaldamento	
Telecomunicazione – “Citynet”	
Distribuzione di metano	
Approvvigionamento di acqua potabile	
Smaltimento di acque reflue	
Sistema informativo geografico	
Servizi ambientali	
Acquarena	
Forum Bressanone	
Andamento dell’attività	
Storia, sviluppo e pietre miliari	
Sistema gestionale integrato	12
Collaboratori	14
Stakeholder	15
La sostenibilità in ASM Bressanone Spa	16
Energia elettrica	
Illuminazione pubblica	
Teleriscaldamento	
Telecomunicazione – “Citynet”	
Metano	
Acqua potabile	
Acque reflue	
Servizi ambientali	
Acquarena	
Forum Bressanone	
Tutela ambientale in azienda	
Programma di sostenibilità	29



Tim & Teo

“Come cittadino di Bressanone mi piace che sia tutto bello pulito, riscaldato e illuminato, e che lo sia possibilmente ogni giorno”. “È a questo scopo che io e i miei colleghi di ASM Bressanone Spa ci alziamo prima tutte le mattine!”

Premessa al rapporto di sostenibilità 2013–2015

Cari lettori,

... Il mio interesse è nel futuro, perché è lì che ho intenzione di spendere il resto della mia vita, disse una volta Mark Twain.

La sostenibilità è la parola di tendenza del presente, mira ad assicurare un futuro vivibile alle prossime generazioni e, come concetto, affonda le sue radici in un passato lontano, quando Hans Carl von Carlowitz, alla luce della minacciosa penuria di legno del 1713, propose di abbattere solo la quantità di alberi che in seguito si sarebbe potuta far ricrescere.

Oggi il concetto di “sostenibilità” riunisce in sé aspetti economici, ecologici e sociali: un tema importante, dunque, ma anche una parola di moda di ampio significato.

Per non sconfinare nell'arbitrarietà, occorrono indicatori di riferimento che permettano a un'azienda di assumere con trasparenza le proprie responsabilità nei confronti dell'ambiente, della società e degli obiettivi economici.

ASM Bressanone Spa è lieta di farsi carico di tali responsabilità. Come vostro partner nella quotidianità, riteniamo nostro preciso dovere fornire a tutti voi un quadro trasparente ed esaustivo della nostra missione di servizio pubblico, nonché dei risultati, dei traguardi, degli obiettivi e delle sfide ad essa connessi.

Questo rapporto di sostenibilità si riferisce al periodo compreso tra il 2013 e il 2015. Vi invitiamo a consultare le cifre, i dati e i fatti riportati nelle pagine seguenti per farvi un'idea misurabile, chiara e comparabile della nostra azienda. Giudicate voi stessi in che misura il nostro operato sia volto a dimostrare senso di responsabilità, aumentare l'efficienza e garantire la qualità della vita – in breve: fornire il nostro contributo allo sviluppo sostenibile della città di Bressanone e dei suoi dintorni.

Patrick Silbernagl
Presidente

Wolfgang Plank
Direttore generale

qualityaustria
SYSTEM CERTIFIED
ISO 14001:2004 NR.00163/O
ISO 9001:2000 NR.01663/O

Febbraio 2001
Certificazione del sistema di gestione della qualità dei servizi ambientali secondo ISO 14001:1996

qualityaustria
SYSTEM CERTIFIED
ISO 14001:2004 NR.00163/O
ISO 9001:2000 NR.01663/O

Dicembre 1999
Certificazione del sistema di gestione della qualità secondo ISO 9001:1994

qualityaustria
SYSTEM CERTIFIED
ISO 14001:2004 NR.00163/O
ISO 9001:2000 NR.01663/O

Giugno 2006
Estensione a tutta l'azienda ASM Bressanone Spa della certificazione del sistema di gestione ambientale secondo ISO 14001:2004

COMUNI RICICLONI 2000

Luglio 2001
Premio "Comuni Ricicloni" conferito da Legambiente per una percentuale di raccolta differenziata del 50 % nel 2000

Luglio 2003
Premio "Comuni Ricicloni" conferito da Legambiente per una percentuale di raccolta differenziata del 55,1 % nel 2002

Luglio 2000
1° premio Comieco per la migliore raccolta differenziata di carta e cartone del Nord Italia

Luglio 2004
1° premio Comieco per la migliore raccolta differenziata di carta e cartone del Nord Italia nel 2003

COMUNI RICICLONI 2000

Luglio 2000
Premio "Comuni Ricicloni" conferito da Legambiente per una percentuale di raccolta differenziata del 45,9 % nel 1999

COMUNI RICICLONI 2001

Luglio 2002
Premio "Comuni Ricicloni" conferito da Legambiente per una percentuale di raccolta differenziata del 50,5 % nel 2001

COMUNI RICICLONI 2001

Luglio 2004
Premio "Comuni Ricicloni" conferito da Legambiente per una percentuale di raccolta differenziata del 57,65 % nel 2003

COMUNI RICICLONI 2004

Luglio 2005
Premio "Comuni Ricicloni" conferito da Legambiente per una percentuale di raccolta differenziata del 61,7 % nel 2004

COMUNI RICICLONI 2005

Luglio 2006
Premio "Comuni Ricicloni" conferito da Legambiente per una percentuale di raccolta differenziata del 63,74 % nel 2005

COMUNI RICICLONI 2005

Luglio 2006
1° premio Co.Re.Ve. per la migliore raccolta di vetro usato del Nord Italia nel 2005

I nostri premi e certificati

Strategia aziendale

Dimostrare senso di responsabilità.

In quanto impresa comunale, ASM Bressanone Spa si assume la responsabilità di fornire i migliori servizi pubblici a prezzi socialmente sostenibili. Ma, come impresa comunale, ASM Bressanone Spa è anche responsabile dell'efficienza economica dei servizi e della sostenibilità ecologica nell'erogazione dei servizi, nonché della tutela e della promozione dei collaboratori e del benessere della società. Il principio di "responsabilità" è il punto di riferimento del nostro spirito imprenditoriale.

Un principio misurabile: dei circa 25 milioni di Euro che ASM Bressanone Spa ha investito in infrastrutture nel periodo di riferimento compreso tra il 2013 e il 2015, una quota consistente è confluita nell'ampliamento e nell'ottimizzazione della rete di teleriscaldamento, una tecnologia a basso impatto ambientale che si basa sulla creazione di valore a livello regionale. Un'altra quota considerevole è stata destinata al potenziamento della futuristica rete Internet a fibre ottiche. ASM Bressanone Spa investe costantemente nel miglioramento del sistema di gestione dei rifiuti. Nonostante il complesso quadro economico e

normativo, offriamo a cittadini, clienti e politici la certezza di soluzioni lungimiranti e sostenibili, in grado di migliorare la qualità della vita e la capacità economica di Bressanone e dintorni.

È sul principio di "responsabilità" che si fonda il rapporto di ASM Bressanone Spa con i clienti, i collaboratori e i fornitori. Il nostro punto di riferimento, oltre al codice etico, sono i requisiti delle norme ISO e OHSAS in materia di gestione della qualità e dell'ambiente, sicurezza sul lavoro e gestione della salute. Siamo certi che solo coniugando tra loro gli interessi economici, ecologici e sociali, sia possibile assicurare lo stato di salute e il successo a 360° di un'azienda.

La responsabilità di ASM Bressanone Spa si spinge oltre l'ambito operativo: per esempio, ogni anno aderiamo alla giornata mondiale dell'acqua, allo scopo di richiamare l'attenzione su questo prezioso bene; nel 2015 abbiamo partecipato alla "Earth Hour" per sensibilizzare il pubblico sui rischi insiti nel riscaldamento globale; dal 2015 sup-



Luglio 2007
Premio "Comuni Ricicloni" conferito da Legambiente per una percentuale di raccolta differenziata del 61,1 % nel 2006



Luglio 2008
Premio "Comuni Ricicloni" conferito da Legambiente per una percentuale di raccolta differenziata del 63,1% nel 2007



Luglio 2010
Premio "Comuni Ricicloni" conferito da Legambiente per una percentuale di raccolta differenziata del 65,4 % nel 2009



Gennaio 2014
Acquarena e Forum Bressanone: Certificazione BS OHSAS 18001:2007 del sistema di gestione della salute e della sicurezza sul lavoro



Settembre 2015
Acquarena e Forum Bressanone: certificazione del sistema di gestione della qualità e dell'ambiente secondo ISO 9001:2008 e ISO 14001:2004



Giugno 2008
Citazione del progetto "Centrale di teleriscaldamento Mozart" al London Festival of Architecture



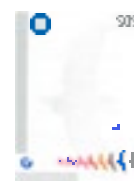
Luglio 2009
Premio "Comuni Ricicloni" conferito da Legambiente per una percentuale di raccolta differenziata del 63 % nel 2008



Novembre 2011
Certificazione BS OHSAS 18001:2007 del sistema di gestione della salute e della sicurezza sul lavoro



Luglio 2015
Premio "Comuni Ricicloni" conferito da Legambiente per una percentuale di raccolta differenziata del 69,5 % nel 2014



Ottobre 2015
Certificazione della sostenibilità della raccolta di olio alimentare esausto di origine vegetale secondo il sistema ISCC

Giugno 2015
Riconoscimento "raccomandato dal cliente" con il giudizio complessivo "molto buono", conferito da "test.eu.com"

Premi e certificati

Bressanone e i suoi cittadini: eccellenti in campo ambientale

portiamo il progetto "Spirit" che mira a fornire sostegno soprattutto alle famiglie in difficoltà economiche, illustrando varie possibilità di risparmio energetico. Inoltre ci impegniamo per la formazione ambientale, avvicinando i bambini e i giovani al valore dei rifiuti.

Agire in modo responsabile significa anche, in ultima analisi, informare i nostri stakeholder con la massima trasparenza: il nostro catalogo di servizi offre una panoramica di tutti i nostri settori di attività, dei nostri standard qualitativi e dei diritti dei clienti; l'amministrazione comunale, in quanto proprietaria, riceve costantemente da ASM Bressanone Spa il resoconto del suo operato. Questo rapporto di sostenibilità non nasce come un opuscolo pubblicitario, ma come un contributo scritto alla discussione e al dialogo sull'impegno dell'azienda in campo ecologico, economico e sociale.

Perché ciò che facciamo vi riguarda. Siamo onorati del vostro interesse per l'attività di ASM Bressanone Spa. Permetteteci di continuare il dialogo!

Negli anni scorsi, ASM Bressanone Spa è stata insignita di numerosi premi: un grosso contributo è stato conferito da voi e da tutta la popolazione bressanese, grazie a un atteggiamento responsabile verso l'ambiente.

Tim & Teo: "Ma da dove proviene la vostra energia?"
"Dalle tue necessità, mio caro!"



Servizi e impianti aziendali

Un unico partner per luce, acqua, calore, pulizia, comunicazione e per il tempo libero!

ASM Bressanone Spa è una società per azioni, al 100 % di proprietà del Comune, a servizio dei cittadini della maggior parte dei comuni della Valle Isarco compresi tra Chiusa, Fortezza e Rio di Pusteria, ma soprattutto di Bressanone e dintorni.

I cittadini si avvalgono dei suoi eccellenti servizi, offerti con un interessante rapporto qualità/prezzo, nei seguenti settori:

Servizi tecnici:

- distribuzione, vendita e produzione di energia elettrica
- Illuminazione pubblica
- fornitura di teleriscaldamento
- telecomunicazione
- distribuzione di metano
- fornitura di acqua potabile
- smaltimento di acque reflue
- sistema informativo geografico

Servizi ambientali:

- raccolta e gestione dei rifiuti
- Centro di riciclaggio e mini centri di riciclaggio
- igiene pubblica e pulizia delle aree verdi

Cultura e tempo libero:

- Acquarena
- Forum Bressanone

La sede aziendale sorge nella zona industriale di Bressanone, in Via A. Ammon n. 24, dove sono ubicati gli sportelli per i clienti, gli edifici amministrativi, il magazzino e il Centro di riciclaggio. In centro, nei pressi della piscina Acquarena in Via Mercato Vecchio n. 28/b, è situato invece un ufficio cittadino con sportello per il pubblico. Il Forum Bressanone si trova in Via Roma n. 9.

Distribuzione, vendita e produzione di energia elettrica

L'energia elettrica viene fornita ai Comuni di Bressanone, Varna, Fortezza, Naz-Sciaves, Rodengo e, in parte, ai comuni di Rio di Pusteria, Velturmo, Chiusa e Funes. L'approvvigionamento dei ca. 18.500 utenti avviene attraverso una rete di 790 km, costituita da cavi di media tensione (20 kV, lunghezza 227 km), di bassa tensione (400 V, lunghezza 563 km), un cavo di alta tensione interrato (132 kV, 700 m), due stazioni di trasformazione e 291 cabine locali. Circa l'85 % della rete elettrica è posata sotto terra.

La distribuzione e la vendita sono sottoposte al regolamento ed al controllo di AEEGSI (Autorità per l'energia elettrica, il gas e i servizi idrici), che ha il compito di disciplinare la concorrenza e tutelare i diritti dei consumatori. ASM Bressanone Spa si adegua costantemente alle normative e alle normative vigenti, in conformità con gli elevati standard qualitativi richiesti.

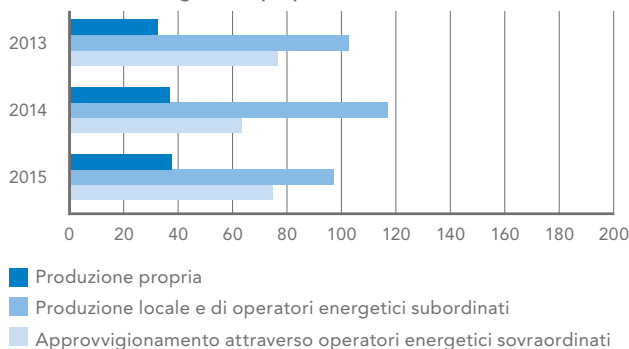
Ogni anno ASM Bressanone Spa distribuisce quasi 210 milioni di kWh di energia elettrica. In parte il fabbisogno energetico proviene dai produttori di energia locali ed un'ulteriore quota viene prodotta da ASM Bressanone Spa stessa mediante energia idrica, fotovoltaica e teleriscaldamento. Il resto viene acquistato sul mercato di maggior tutela e sul mercato libero.

Per la clientela commerciale che lo desidera, ASM Bressanone Spa opera sul proprio territorio di distribuzione anche come fornitore di energia elettrica. I quantitativi si aggirano sui 21 milioni di kWh annui.

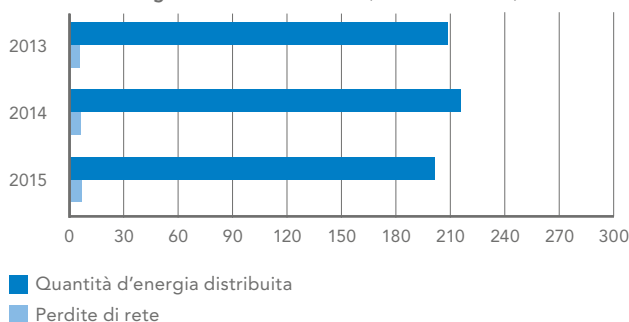


Origine: Google Earth

Immissione di energia nella propria rete elettrica (in milioni di kWh)



Quantità d'energia elettrica distribuita (in milioni di kWh)



Illuminazione pubblica

Incaricata dal Comune di Bressanone, ASM Bressanone Spa si occupa dell'illuminazione stradale e della manutenzione di circa 3.260 lampioni, luci, lanterne e semafori, cercando un compromesso tra le esigenze della popolazione in termini di sicurezza e la volontà di evitare in quanto possibile l'inquinamento luminoso causato da un'eccessiva illuminazione artificiale. ASM Bressanone Spa punta a ridurre il consumo energetico, mantenendo invariata la capacità illuminante, attraverso l'impiego di tecnologie a LED.

Teleriscaldamento

Nelle nostre case, la maggior parte dell'energia – o calore – va persa attraverso le finestre o a causa del cattivo isolamento di pareti e soffitti. Oltre a un sistema di isolamento efficiente, il sistema di riscaldamento assume un ruolo di primo piano ai fini del risparmio energetico e della riduzione degli inquinanti.

Nel 2003 il Comune di Bressanone ha approvato il Piano energetico messo a punto da ASM Bressanone Spa. Obiettivo del Piano energetico è ridurre il consumo di energia primaria e le emissioni, contrastando così gli effetti del cambiamento climatico. Il teleriscaldamento consente di produrre e consumare energia nel rispetto dell'ambiente, pur mantenendo un comfort ottimale e un'elevata sicurezza dell'approvvigionamento. Diversificando le fonti energetiche (gas metano, biomassa, biogas, ecc.) e attraverso l'uso delle più moderne tecnologie, l'energia può anche essere relativamente poco costosa da produrre e distribuire.

Nel periodo di riferimento, ASM Bressanone Spa ha lavorato prevalentemente all'allacciamento della zona

Costa d'Elvas. Nell'estate 2015, con la posa delle ultime tubazioni in Via Elvas, si è concluso l'ampliamento della rete cittadina. Inoltre è stata portata a termine la rete di teleriscaldamento di Scezze/Perara e Pinzago nonché di S. Andrea con circa un centinaio di clienti ciascuna, ed è stata realizzata la centrale di distribuzione d'emergenza di S. Andrea. In futuro ASM Bressanone Spa si concentrerà sul programma di potenziamento della rete, nell'ambito del quale saranno allacciati alla rete tutti i clienti nell'area di approvvigionamento che, per vari motivi, non abbiano ancora aderito. Nel programma rientra anche l'insediamento di nuove zone residenziali.

Anche gran parte delle costruzioni nel centro storico è allacciata alla rete di teleriscaldamento. Poiché attualmente non sussistono domande di allacciamento, per il momento non sono previsti ulteriori piani di ampliamento in questo ambito sensibile.

Come funziona il teleriscaldamento

Il calore che viene convogliato al cliente mediante la rete di teleriscaldamento è prodotto in sei centrali di teleriscaldamento. Una centrale a biomassa, che utilizza come fonte di energia primaria il cippato di legna e l'olio vegetale, è ubicata sul territorio comunale di Varna e rifornisce Varna e Bressanone. Un'altra centrale a biomassa, situata a Perara, serve Perara, Scezze e Pinzago e, trattandosi di una cosiddetta rete ad isola, non è collegata alla rete cittadina di Bressanone. Attualmente la località di S. Andrea è servita direttamente da una centrale d'emergenza e integrativa, ma non appena sarà pronto il raccordo S. Andrea-Millan verrà rifornita dalla stessa rete cittadina. In città si trovano altre tre centrali di teleriscaldamento: in Viale Mozart, dietro l'autosilo in Via Dante e presso la piscina Acquarena. Queste tre centrali di teleriscaldamento sono cogeneratori, che producono calore ed elettricità. La corrente fluisce direttamente nella rete elettrica di ASM Bressanone Spa. I proventi contribuiscono a mantenere stabile il prezzo del servizio di teleriscaldamento. In caso di emergenza e/o in presenza di un freddo estremo, il calore viene generato anche tramite caldaie ausiliarie a gas. La città di Bressanone è suddivisa in quattordici zone di teleriscaldamento collegate tra loro. La rete di teleriscaldamento, costituita da una linea di mandata e da una linea di ritorno tra loro collegate, è monitorata a distanza. Presso l'abitazione del cliente è installata una stazione di consegna comprendente uno scambiatore di calore, un filtro, un regolatore e un contatore leggibile a distanza. La condizione indispensabile per un funzionamento ottimale della rete di teleriscaldamento, e quindi per il risparmio energetico, è la corretta configurazione dell'impianto del cliente.

Telecomunicazione – "Citynet"

Contemporaneamente all'ampliamento della rete di teleriscaldamento, ASM Bressanone Spa ha posato le guaine di protezione dei cavi a fibre ottiche per un servizio Internet rapido, affidabile e orientato al futuro. La rete a fibre ottiche oggi si estende su 320 km. Nell'ottobre 2014 ASM Bressanone Spa ha dato inizio all'ampliamento del nuovo servizio a banda larga. L'offerta include tre prodotti per

la clientela privata e cinque per la clientela commerciale, con velocità di download e upload che variano in funzione dell'opzione tariffaria scelta o delle necessità individuali dei clienti. A quasi un anno e mezzo dall'inaugurazione del servizio, sono state attivate tutte le zone della città, comprese le località di Scezze/Perara e S. Andrea, e si sono registrati a "Citynet" circa 400 clienti. Ora ASM Bressanone Spa si concentra sul potenziamento della rete e sull'allacciamento di altre frazioni come Cleran, Eores e Elvas.

Nel 2013 il Comune di Bressanone si è prefissato di dotare il centro storico di una rete LAN wireless gratuita. Nel 2015, dopo la fase di progettazione e collaudo, il progetto è stato realizzato con successo. La nuova rete offre una funzionalità speciale, che consente di commutare da un hotspot all'altro senza dover effettuare un nuovo login. Per aumentare la capacità della rete, la rete Wi-Fi è stata collegata alla rete a fibre ottiche "Citynet". In quanto a prestazioni, la rete Wi-Fi permetterà di viaggiare a una velocità di 20 Mbit/s per gli upload e 20 Mbit/s per i download (2 download/2 upload per utente). La rete Wi-Fi libera copre gran parte del centro storico dove una nuova segnaletica individua i diversi hotspot. In funzione della disponibilità di tempo e di personale, la rete Wi-Fi viene periodicamente ampliata.

Distribuzione di metano

ASM Bressanone Spa, gestore e proprietario del metanodotto, è responsabile dell'ampliamento della rete, della manutenzione degli impianti e della posa di nuovi allacciamenti. Secondo una delibera del consiglio comunale del 2002, il metano deve essere approvvigionato solo alla zona industriale, per far fronte al fabbisogno energetico dei vari processi. Il resto della città deve essere rifornito con il teleriscaldamento. Di conseguenza in città solo le centrali di teleriscaldamento sono alimentate a metano. La AEEGSI (Autorità per l'energia elettrica, il gas e i servizi idrici) regola la distribuzione del gas. La vendita del gas non avviene tramite ASM Bressanone Spa ma sul mercato libero. Pertanto il fornitore di gas è a libera scelta del cliente; tale operatore deve essere autorizzato dall'AEEGSI a operare sul mercato italiano. Il metanodotto ha una lunghezza di circa 15 km. Attraverso una stazione di riduzione della pressione a 24/5 bar, situata presso la sede di ASM Bressanone Spa nella zona industriale, è collegato alla linea di trasporto del gas di Snam Rete Gas. La rete si snoda da sud lungo tutta la zona industriale e la statale fino alle centrali di teleriscaldamento in città e la zona artigianale a sud del Comune di Varna e fino alla centrale di riscaldamento a biomassa di Varna, dove alimenta due caldaie d'emergenza.

Approvvigionamento di acqua potabile

ASM Bressanone Spa fornisce acqua potabile ai circa 21.000 abitanti dei comuni di Bressanone e Varna. Parallelamente ai lavori per l'ampliamento della rete di teleriscaldamento, sono state rinnovate anche tutte le condotte



Tim: "Una goccia preziosa, la nostra Acqua di Bressanone. Ha tutto il gusto di casa!"



dell'acqua potabile. La quantità calcolata è di circa 1,7 milioni di m³ all'anno. La lunghezza delle condotte principali dell'acqua potabile gestite da ASM Bressanone Spa è di 140 km; gli allacciamenti domestici ammontano a ulteriori 90 km. L'approvvigionamento è garantito da sedici fonti, sei stazioni di pompaggio e quindici serbatoi sopraelevati con una capacità di circa 5.400 m³. Gli impianti vengono mantenuti in ottimo stato grazie a interventi periodici di manutenzione e rinnovamento, così da garantire ai cittadini un'acqua potabile ineccepibile dal punto di vista igienico, conosciuta con il nome di "Acqua di Bressanone" per l'ottimo sapore, l'assenza di calcare e l'eccellente qualità.

Smaltimento di acque reflue

ASM Bressanone Spa è responsabile della costruzione e del funzionamento delle canalizzazioni e delle stazioni di pompaggio per lo smaltimento delle acque reflue (smaltimento acque nere e acqua piovana) nel Comune di Bressanone. In fase di ampliamento della rete di teleriscaldamento, sono state rinnovate alcune sezioni delle canalizzazioni per lo smaltimento delle acque nere e delle acque piovane (ad es. collettore principale di Via Elvas, canalizzazioni di Via della Frana e Via Alta Angelo Custode, Via Artmanno). La lunghezza delle condotte principali per le acque reflue è di 160,3 km (senza allacciamenti domestici e collettore principale) con dieci stazioni di pompaggio in attività. Le acque reflue (4,5 milioni di m³ l'anno) vengono convogliate nell'impianto di depurazione di Bressanone, dove sono chiarificate.

Sistema informativo geografico

Il sistema informativo geografico (GIS) contiene e gestisce in formato digitalizzato e costantemente aggiornato i dati



geografici dell'area di approvvigionamento di ASM Bressanone Spa, agevolando il lavoro dei tecnici del servizio di pronto intervento e marcatura cavi con l'app Geo, sviluppata nel 2013 da ASM Bressanone Spa: quest'ultima visualizza direttamente in loco, su tablet e smartphone, i dati relativi alla rete dell'acqua potabile e fognaria, alla rete elettrica, di teleriscaldamento, al metanodotto, alla rete a fibre ottiche e agli edifici, nonché informazioni sui servizi ambientali e sulla gestione dei rifiuti. ASM Bressanone Spa assume quindi una posizione di spicco nel panorama dei sistemi informativi geografici.

Servizi ambientali

Questo settore comprende la raccolta dei rifiuti (rifiuti residui, biologici, carta e cartone, vetro, metallo, batterie usate, materiali pericolosi), la raccolta e il recupero di oli alimentari domestici e del settore gastronomico ("Olly®"), la gestione del Centro di riciclaggio, la pulizia di strade e marciapiedi, lo svuotamento dei cestini, nonché la pulizia delle aree verdi comunali.

Le strutture e gli impianti esistenti sono conformi a elevati standard tecnologici: press-container elettronici, contenitori parzialmente interrati dei rifiuti residui e recuperabili, punti di raccolta di materiale riciclabile, sei mini centri di riciclaggio, spazzatrici con filtro per le polveri sottili e veicoli a metano e a basso inquinamento acustico rispondono in modo efficace alle esigenze sempre crescenti di tutela del suolo, delle acque e dell'aria.

ASM Bressanone Spa eroga i servizi ambientali prevalentemente nel Comune di Bressanone e, per ottenere il massimo sfruttamento delle macchine, su richiesta offre i servizi anche ad altri Comuni e a privati.

Acquarena

La piscina interna ed esterna dell'Acquarena dispone complessivamente di otto vasche e di una zona sauna con sette cabine, un percorso Kneipp, due terrazze panoramiche, diverse sale relax e un bar. L'annessa struttura per il fitness e il wellness "Bodywell" e il ristorante "Grissino" sono affidati in gestione a terzi. Dalla sua inaugurazione nel 2002, nonostante la crescente concorrenza, Acquarena gode di costante popolarità: mediamente, nel periodo di riferimento, 355.000 persone hanno visitato la piscina, 65.000 persone la sauna.

Acquarena – Visitatori
Complessivamente e per settore

	2013	2014	2015
Piscina esterna	161.108	149.107	134.456
Piscina interna	152.467	128.843	143.894
Sauna	63.154	67.802	63.072
Complessivamente	376.729	345.752	341.422



Forum Bressanone

Il Centro Cultura e Congressi Forum Bressanone affitta sei sale, tre foyer e una cucina, su una superficie utile totale di 2.000 m² che complessivamente offre una capacità di 1.175 persone. Su richiesta gli organizzatori potranno ricevere una consulenza completa per l'organizzazione degli eventi. Forum Bressanone ospita manifestazioni per circa 310 giorni all'anno.

Forum Bressanone – Giorni di manifestazione

Complessivamente e per categoria di manifestazione

	2013	2014	2015
Congressi/convegni	37	74	80
Seminari/eventi di formazione	150	82	200
Eventi culturali	143	140	170
Balli e feste	48	56	21
Complessivamente	378	352	471

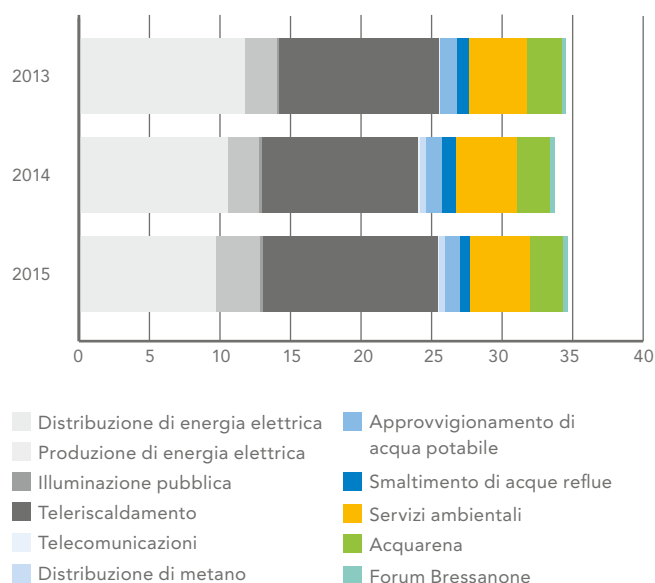
Forum Bressanone – Partecipanti alle manifestazioni

Complessivamente e per categoria di manifestazione

	2013	2014	2015
Congressi/convegni	10.984	7.485	11.816
Seminari/eventi di formazione	8.190	5.842	5.014
Eventi culturali	40.229	37.983	40.636
Balli e feste	11.722	10.679	10.179
Complessivamente	71.125	61.989	67.645

Andamento dell'attività

Sviluppo del fatturato complessivo e per ciascun servizio (in milioni di Euro)



Nota: il motivo del calo delle entrate nella distribuzione dell'energia elettrica è riconducibile alla liberalizzazione del mercato elettrico e alla conseguente riduzione forzata dei prezzi di trasporto a fronte di un aumento dei requisiti di qualità.

1903 Fondazione della "Städtisches Elektrizitätswerk Brixen". Inizio della produzione e della distribuzione di energia elettrica.	1992 Riorganizzazione dell'azienda. Adeguamento ai nuovi servizi.	1993 Elaborazione del 1° Piano energetico.
1940 Perdita dell'unica centrale di produzione a causa della costruzione della centrale elettrica in zona Hachl.	1997 Partecipazione all'iniziativa "Cogeneratore Sarmato". – Elaborazione del progetto piscina coperta. – Costruzione e messa in servizio del primo grande impianto dell'Alto Adige per la deacidificazione dell'acqua potabile.	1995 Realizzazione del progetto innovativo di illuminazione pubblica nel centro storico di Bressanone. Consegna dell'impianto di depurazione alla Comunità comprensoriale.
1962 Blocco della "nazionalizzazione" per l'area di ASM Bressanone Spa.	1998 Rilevamento dei servizi per l'ambiente (pulizia delle strade e raccolta dei rifiuti), ristrutturazione dei servizi (press-container), pioniere nell'introduzione della "TARSU" (tariffa sui rifiuti al posto della tassa).	1999 Trasformazione in azienda speciale; joint venture per la vendita e la distribuzione di metano e per la vendita dell'energia elettrica sul libero mercato.
1986 Presentazione del grande progetto di canalizzazione Mules-Fortezza e acquisizione della sede attuale.	2001 2° Piano energetico del Comune di Bressanone (teleriscaldamento), fondazione della società IT Infosyn.	2002 Trasformazione in società per azioni. Inaugurazione della piscina coperta Acquarena e separazione con la fondazione di una società indipendente.
1990 Rilevamento della fornitura d'acqua potabile, dello smaltimento delle acque reflue e dell'impianto di depurazione comprensoriale.		

Storia, sviluppo e pietre miliari

Sistema gestionale integrato

Controllare e ottimizzare.

ASM Bressanone Spa ha introdotto un sistema integrato di controllo qualità e ambiente conforme a ISO 9001 e ISO 14001; dal 2011, opera inoltre secondo il sistema di gestione della salute e della sicurezza sul lavoro BS OHSAS 18001. Nel 2014 Acquarena e Forum Bressanone si sono sottoposti al processo di certificazione del sistema di gestione della sicurezza sul lavoro e della salute ai sensi di BS OHSAS 18001 e nel 2015 entrambe le società hanno ottenuto la certificazione del sistema di gestione della qualità e dell'ambiente ai sensi delle norme ISO 9001 e ISO 14001. Grazie all'impegno dimostrato dai collaboratori interessati, l'estensione del sistema gestionale integrato all'intera azienda è riuscito in tempi molto rapidi. Tutti gli interessi economici, ecologici e sociali sono gestiti in stretta correlazione gli uni con gli altri.

ASM Bressanone Spa conduce periodicamente audit interni ed esterni, nonché riesami della direzione, al fine di garantire una gestione ottimale e il costante miglioramento delle procedure operative e dei processi, soprattutto

nei settori teleriscaldamento, elettricità, acque e gestione dei rifiuti. Ai sensi del Decreto legislativo 231/2001, tutte le imprese rispondono delle contravvenzioni commesse, nello svolgimento della loro attività, da rappresentanti legali, amministratori e collaboratori. Con l'introduzione del modello organizzativo ai sensi del Decreto legislativo 231, è possibile riconoscere/impedire i comportamenti e gli sviluppi illeciti, limitandone sostanzialmente l'impatto negativo sull'azienda.

Il codice etico, che è parte integrante del modello organizzativo ai sensi del Decreto legislativo 231, definisce i principi generali e le regole di comportamento per tutti coloro che intrattengono relazioni di lavoro e d'affari con ASM Bressanone Spa, a qualsiasi titolo. L'intera organizzazione è stata sottoposta a controlli periodici per scongiurare i rischi di corruzione, è stato designato un incaricato anticorruzione per l'intera azienda e tutti i collaboratori hanno familiarizzato con il codice etico.

2003

Avvio della produzione di teleriscaldamento: messa in funzione delle prime due centrali (Acquarena e Centro-Ovest).

2006

Messa in funzione della terza centrale di teleriscaldamento (Mozart) e della centrale idroelettrica per l'acqua potabile a Varna.

2007

Realizzazione della raccolta dei rifiuti residui con mezzi e personale propri; elaborazione di un progetto fotovoltaico sulla base del 1° piano di sviluppo del Comune di Bressanone, messa in funzione del primo impianto fotovoltaico presso la sede di ASM Bressanone Spa.

2008

Elaborazione delle "10 tesi per la città solare di Bressanone". Adozione delle tesi nel luglio 2008. – Messa in servizio della centrale di teleriscaldamento di Varna (4° centrale di teleriscaldamento).

2005

Accordo con il vicino Comune di Varna per la costruzione di una centrale condivisa di teleriscaldamento a biomassa.

2011

Costituzione della società affiliata "Fernwärme Païrdorf Konsortial-GmbH" con partecipazione privata (PPP): produzione di calore per la distribuzione a Scezze-Perara-Pinzago. – Messa in servizio del serbatoio sopraelevato per l'acqua potabile a Millan.

2010

Trasformazione della forma giuridica dell'azienda: ASM Bressanone Spa diventa una società in-house del Comune di Bressanone.

2012

Integrazione di Acquarena Srl e Forum Bressanone Srl in ASM Bressanone Spa. – Introduzione della raccolta differenziata degli imballaggi in plastica. Messa in servizio della centrale di teleriscaldamento di Perara.

2009

Costituzione della filiale Eco.Energia Srl: raccolta dell'olio alimentare esausto tramite il sistema Olly®, riutilizzo dell'olio esausto per la produzione di energia elettrica e calore. – Completamento e messa in servizio della stazione di trasformazione ad Aica.

2013

Messa in servizio della centrale dell'acqua potabile "Nockbach-Gruberwiesen" di Scaleres.

2014

Lancio del servizio di telecomunicazione "Citynet", Internet via cavo a fibre ottiche. Messa in servizio della centrale dell'acqua potabile "Scaleres Centro".

2015

Inaugurazione del gassificatore a legna nella centrale di teleriscaldamento di Perara, basato sulla "procedura di Rosenheim".



Teo: "Io e i miei colleghi ci sottoponiamo a un controllo costante. In fondo si tratta di migliorare sempre più!"

Linee guida aziendali

- Fornitura quotidiana dei servizi
- Manutenzione e ampliamento degli impianti e delle reti di distribuzione
- Misure correttive
- Comunicazione e informazione interna ed esterna
- Valutazione dei fornitori

Controllo

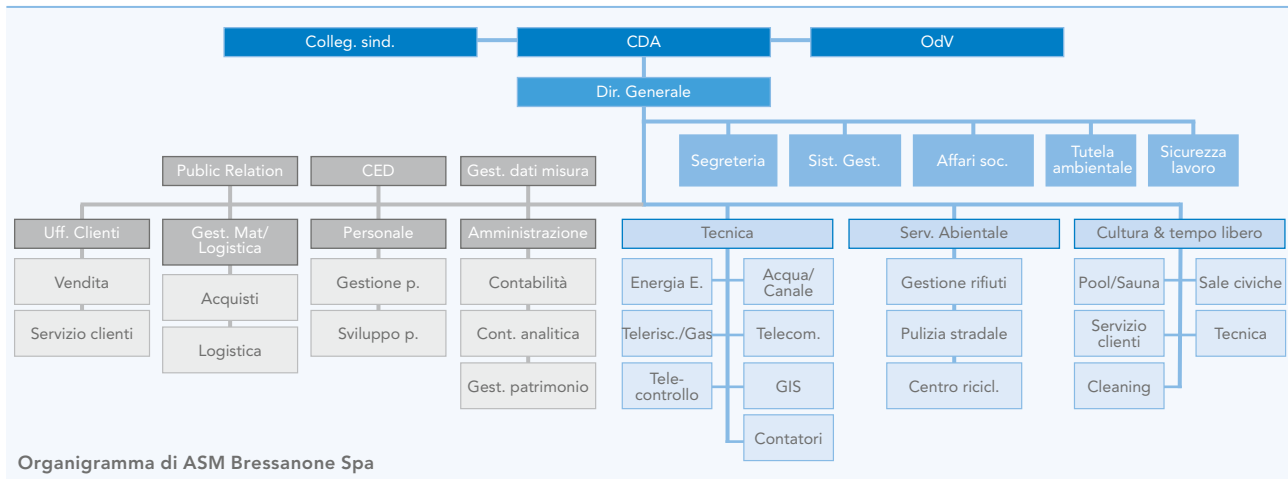
- Controllo dei costi di processo e del fatturato
- Soddisfazione del cliente
- Gestione dei reclami
- Effetti sull'ambiente
- Conformità giuridica
- Rispetto dei processi organizzativi

Valutazione dell'efficacia del sistema di gestione aziendale

- Deviazione dagli obiettivi e determinazione di unità di misura
- Misure per il miglioramento continuo di qualità, ambiente e sostenibilità
- Eventuale adeguamento al sistema gestionale e alle linee guida

- Controllo esterno a cadenza annuale sulla conformità alle norme

- Rapporto di sostenibilità a cicli di 3 anni



Collaboratori

Maggiore sicurezza per un buon clima aziendale

Nel 2015 ASM Bressanone Spa dava lavoro a 138 collaboratori.

Un'importante sfida è costituita dalla conciliazione tra lavoro e famiglia. Eccedendo le norme di legge, ASM Bressanone Spa offre quindi ai suoi collaboratori un orario di lavoro flessibile e la possibilità di impiego part-time. Il 14,5 % dei collaboratori ha attualmente un impiego part-time (14 donne e 6 uomini).

Il 24 % del personale è costituito da donne, che sono ancora sottorappresentate nei settori tecnici. L'integrazione dei collaboratori con esigenze particolari viene realizzata da anni con successo. La bassa percentuale di turn-over, che nel periodo di riferimento si attesta mediamente sul 3,24 % annuo, è dovuta al piacevole clima aziendale e alla stabilità dei posti di lavoro. Retribuzioni e stipendi sono regolamentati ai sensi del contratto collettivo nazionale in vigore. I dirigenti hanno diritto a un premio annuale al raggiungimento degli obiettivi concordati. Per ogni collaboratore vengono versati mensilmente all'INPS i contributi previsti dalla legge per pensione e trattamento di fine rapporto.

Durante l'anno, soprattutto in estate, ASM Bressanone Spa offre ai giovani la possibilità di effettuare tirocini che consentono loro di raccogliere le prime esperienze lavorative.

Particolare attenzione viene dedicata al tema della sicurezza del personale. Grazie ad interventi formativi mirati, controlli a campione e l'integrazione del criterio di sicurezza nel sistema dei premi, ASM Bressanone Spa contribuisce a sensibilizzare i collaboratori al fine di minimizzare i possibili rischi. L'indice di frequenza (numero degli infortuni

rispetto al numero dei collaboratori x 1.000) era di 21,78 nel 2015 (il valore INAIL nazionale nel settore dei prestatori di servizi era del 26,7 nel 2011).

La formazione continua è un presupposto fondamentale per la competenza tecnica e lo sviluppo personale: è per questo che ASM Bressanone Spa mette a disposizione ogni anno circa lo 0,25 % del fatturato per la formazione dei suoi collaboratori. Nel periodo cui si riferisce il presente rapporto, ciascun collaboratore ha seguito in media un periodo formativo annuo di 23 ore.

Ripartizione dei collaboratori per sesso ed età (al 31 dicembre 2015)

	Totale	Uomini	Donne	<30	>30-50	>50
Operai	38	31	7	0	15	23
Impiegati	88	64	24	13	56	19
Management	8	7	1	0	5	3
Direzione	4	3	1	0	2	2
Totale	138	105	33	13	78	47

Ripartizione dei collaboratori per settore (al 31 dicembre 2015)

	Totale	Uomini	Donne
ASM Bressanone Spa	103	85	18
Forum Bressanone	5	3	2
Acquarena	30	17	13
Totale	138	105	33

Tim & Teo: "Queste cose si potrebbero fare in modo ancora più efficiente." – "Allora dicci in che modo!"



Stakeholder

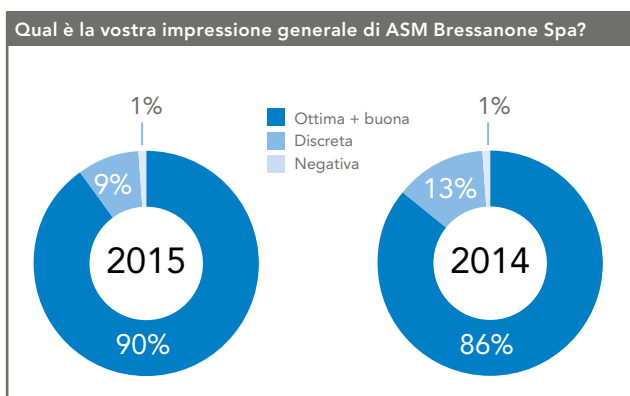
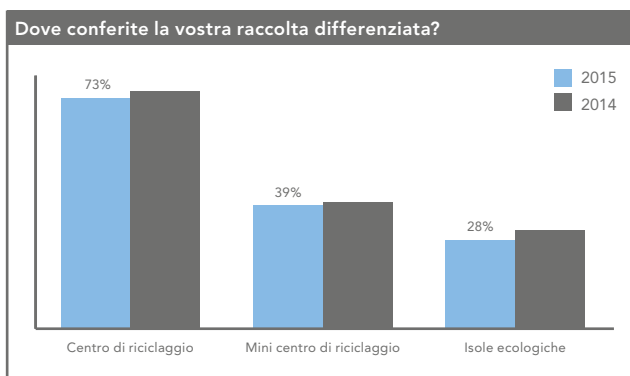
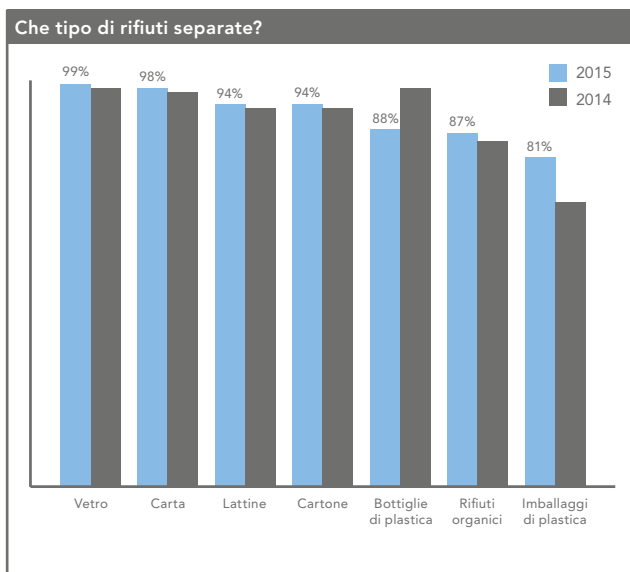
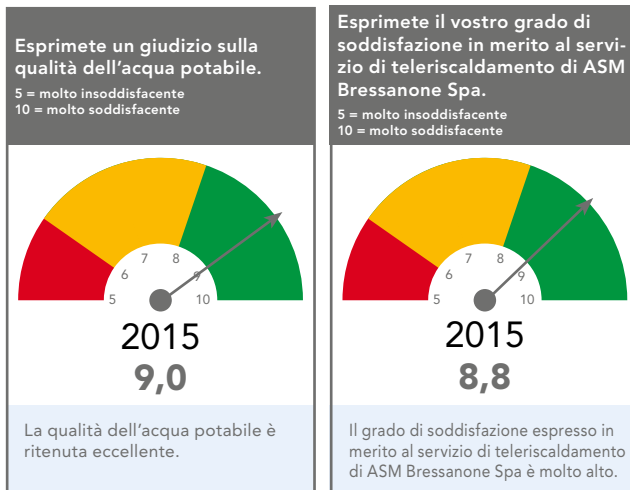
Instaurare un dialogo costruttivo

Per "stakeholder" si intendono tutti coloro che sono direttamente interessati dagli effetti dell'attività aziendale: clienti, collaboratori, il Comune di Bressanone in veste di proprietario, partner e committenti, così come la popolazione locale.

Con tutti ASM Bressanone Spa intende instaurare un dialogo costruttivo. L'esito di questi sforzi è oggetto di analisi di mercato e sondaggi che studiano l'immagine dell'azienda e mettono a confronto la situazione attesa dal management con quella effettiva percepita dagli stakeholder.

Completano le conoscenze di mercato le analisi sulla soddisfazione dei clienti nonché i sondaggi periodici inerenti ai singoli settori d'attività e ai progetti pilota.

Nell'aprile e nel maggio 2015 ASM Bressanone Spa ha commissionato un sondaggio standardizzato, sia in forma telefonica che scritta. Nell'ambito del sondaggio sono state condotte 510 interviste telefoniche e 266 scritte. La selezione è avvenuta per età, sesso, gruppo linguistico, dimensioni del nucleo familiare, luogo di residenza e tipo di servizi utilizzati. I grafici su questa pagina offrono una panoramica dello studio. I risultati complessivi e dettagliati sono consultabili sulla home page.



Tim & Teo: "Conosci già il calore che viene da lontano?" –
"Il bello è che non danneggia l'ambiente"



La sostenibilità in ASM Bressanone Spa

Agire con senso di responsabilità. Riferire in modo trasparente.

ASM Bressanone Spa non opera per ottenere profitti nel breve termine, bensì mira a investimenti duraturi anche a vantaggio delle generazioni future. Per l'azienda, responsabilità sociale significa adeguamento dei suoi servizi alle esigenze della popolazione, mantenendo un rapporto qualità/prezzo ottimale.

A questo scopo è necessaria una pianificazione finanziaria pluriennale prudente e un elevato livello di know-how tecnico. Le reti di distribuzione e gli impianti necessitano di continua manutenzione e ampliamento. Inoltre, una grossa sfida della nostra epoca è il rapidissimo sviluppo in tutti i settori tecnici. ASM Bressanone Spa è, da sempre, una struttura innovativa, la cui missione è offrire ai propri clienti i migliori mezzi tecnici e le migliori soluzioni fatte per durare nel tempo.

Ecco qualche esempio:

- ASM Bressanone Spa si impegna per promuovere le energie rinnovabili ed esamina costantemente nuove possibilità per potenziale la generazione di energia da materie prime rinnovabili locali, in un'ottica di ottimizzazione del bilancio climatico. Ne è un esempio riuscito il gassificatore a legna inaugurato nel 2015 presso la centrale di teleriscaldamento di Perara. Il biogas ottenuto dal legname attraverso il processo di pirolisi con un reattore alimenta una centrale di cogenerazione per la produzione di calore e energia elettrica.
- La lettura centralizzata dei dati sui consumi ne assicura la disponibilità immediata a fine mese. I clienti possono accedere al portale clienti in Internet. La verifica e la valutazione dei consumi nei vari periodi di riferimento e la relativa associazione e comparazione ad es. con i dati climatici e le temperature consentono al singolo cliente di mettere in discussione e modificare il suo comportamento di consumo nell'ottica di una gestione più sostenibile.

Investire nel futuro

Per contrastare il cambiamento climatico, le cui conseguenze non sono necessariamente misurabili oggi in numeri, ASM Bressanone Spa punta sull'ampliamento e sull'ottimizzazione della rete di teleriscaldamento, nello spirito del Piano energetico del Comune di Bressanone. Anche nel periodo di riferimento del presente rapporto i maggiori investimenti sono stati effettuati nella rete di teleriscaldamento. Al termine dei lavori a fondovalle, questo servizio molto richiesto è stato realizzato e continuerà ad essere realizzato anche nei quartieri e nelle frazioni situati a monte. Anche nei prossimi anni si continuerà a lavorare al potenziamento della rete attraverso la realizzazione di nuove zone residenziali o la riqualifica degli edifici. Inoltre sono state investite ingenti somme nell'adeguamento della fornitura dell'acqua potabile, nello smaltimento delle acque reflue e nella distribuzione dell'energia elettrica, da un lato per migliorare ulteriormente la sicurezza dell'approvvigionamento, dall'altro per far fronte alle numerose richieste di allacciamento dei clienti. Nel periodo di riferimento in città ha preso il via il nuovo servizio Internet a fibra ottica. ASM Bressanone Spa investe nella rete a fibre ottiche con un occhio al futuro, in modo da assicurare una connessione Internet rapida, a prezzi di mercato, proprio a quei territori comunali che non sono coperti (o sono coperti solo limitatamente) dai servizi dei grandi fornitori, ad es. località remote come Eores (a partire dal 2016).

Nel campo dei servizi ambientali ASM Bressanone Spa ha realizzato e riqualificato numerosi punti di raccolta dei rifiuti riciclabili e ha investito in nuovi veicoli a basse emissioni per la raccolta dei rifiuti.

La base finanziaria è costituita da risorse proprie, finanziamenti a lungo termine e contributi pubblici.



Spese per le infrastrutture nell'interesse della collettività, nel periodo 2013–2015 (in Euro)

	2013	2014	2015
Investimenti effettuati	7.810.936	9.065.531	8.421.829
Contributi pubblici			
di cui interessi	99.159	97.312	40.513
di cui in conto capitale	707.806	693.069	715.799

Prestazioni volontarie

Nei limiti del possibile e nel rispetto delle disposizioni normative, ASM Bressanone Spa sostiene associazioni, organizzazioni e manifestazioni di natura sportiva, culturale e sociale ed eroga prestazioni volontarie.

Prestazioni volontarie (in Euro)

	2013	2014	2015
	18.491	21.480	21.786

Energia elettrica

L'obiettivo consiste nella posa nel sottosuolo dell'intera rete di distribuzione, al fine di promuovere una maggiore sicurezza degli approvvigionamenti elettrici e ridurre i campi elettromagnetici, migliorando al contempo l'impatto sul paesaggio. L'85 % della rete è già interrata, il resto è in fase di progettazione. Nel frattempo sono in corso i lavori per la posa interrata dell'intera linea di Eores da Skihütte a Plose, fino alla zona industriale di Bressanone. Al contempo saranno rinnovate anche tutte le cabine di distribuzione (cabine elettriche), che consentono la distribuzione locale dell'energia elettrica. Laddove tecnicamente possibile, verranno realizzate in formato molto compatto, al fine di ridurre al minimo l'impatto sul paesaggio. Gli impianti di commutazione e i trasformatori utilizzati sfruttano le più moderne tecnologie e in gran parte sono

esenti da manutenzione, di dimensioni ridotte e controllabili a distanza.

Gli impianti di commutazione comandati a distanza consentono una rapida eliminazione dei guasti. I trasformatori per la riduzione della tensione sono riempiti con oli isolanti privi di PCB. Un processo interno garantisce il controllo costante di tutti gli impianti elettrici in uso di ASM Bressanone Spa. Inoltre, tutti i trasformatori sono stati dotati di fosse per l'olio nella camera sotterranea dei cavi, che evitano un'eventuale contaminazione del sottosuolo e della falda freatica in caso di perdite di olio. Sono conformi alla normativa tecnica più recente e non provocano alcun disagio al vicinato. ASM Bressanone Spa non impiega trasformatori a secco (senza olio) a causa degli elevati campi elettromagnetici e dei fumi tossici prodotti in caso di incendio.

L'obiettivo dichiarato di ASM Bressanone Spa è incrementare la capacità produttiva mediante nuove forme d'energia rinnovabile. A tal fine monitoriamo costantemente tali metodologie alternative per la produzione energetica. Nel periodo di riferimento sono stati realizzati con successo i seguenti progetti:

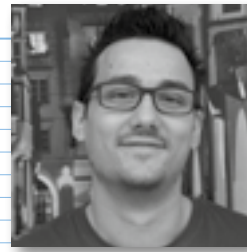
Impianto di gassificazione a legna di Perara

Nella centrale a biomassa di Perara, ASM Bressanone Spa in collaborazione con Stadtwerke Rosenheim ha attuato la "procedura di Rosenheim per la gassificazione a legna" (brevettata nel 2015). Il gas ricavato dal legname attraverso il processo di pirolisi con un reattore viene convogliato a una centrale di cogenerazione per la successiva produzione di calore e corrente, con una capacità elettrica di 50 kW. In estate la capacità termica di 120 kW copre il fabbisogno di teleriscaldamento di Perara, Scezze e Pinzagio; in inverno viene attivata anche la caldaia a biomassa. Di conseguenza Perara, Scezza e Pinzagio vengono riscaldati a effetto climatico zero.



“Per me l’Ufficio Personale deve essere un punto di riferimento per i collaboratori, dove trovare una risposta ai loro dubbi, una soluzione ai loro problemi e, perché no, anche un sorriso.”

Tiziana Casati
Ufficio personale



“Insieme al team Citynet lavoro all’ampliamento della rete Internet a fibre ottiche. Un compito impegnativo e appassionante.”

Marco Bergmann
Citynet

La parola ai collaboratori

Ottimizzazione delle centrali di teleriscaldamento

I processi nelle centrali di teleriscaldamento vengono costantemente ottimizzati: ASM Bressanone Spa ha installato pompe di calore, scambiatori di calore e impianti di recupero del calore. Questi sforzi hanno determinato una maggiore efficienza energetica (+ 8–10 %). La capacità termica installata è pari a 60.100 kW; la capacità elettrica parallela è pari a 10.050 kW.

Centrali dell’acqua potabile

ASM Bressanone Spa, come unico fornitore di energia elettrica in Alto Adige, non produce autonomamente energia elettrica in grandi centrali idroelettriche, ma gestisce solo piccole centrali di acqua potabile, sebbene l’azienda sia stata costituita nel 1903 come una delle prime centrali elettriche dell’Alto Adige. Tuttavia, nel 1940, l’era produttiva terminò per motivi legati alla politica energetica nazionale. Anche nei decenni successivi non è stato possibile ottenere una concessione da parte delle grandi centrali. Ultimamente questa è stata promessa alla società energetica altoatesina SEL Spa (ora Alperia).

Tuttavia ASM Bressanone Spa svolge un ruolo pionieristico nell’ambito delle centrali di acqua potabile. Nel 2005 a Varna è entrata in funzione una delle prime centrali idroelettriche dell’Alto Adige, un piccolo impianto che sfrutta la caduta dell’acqua potabile sul suo percorso verso Bressanone. Ciò è reso possibile grazie all’utilizzo di nuove tecnologie per l’acqua potabile (nuovi cuscinetti, impiegati nel gruppo motore, privi di grassi e lubrificanti). Nel 2012, per conto di ASM Bressanone Spa e del Comune di Varna, la società consorziale “Teleriscaldamento Varna-Bressanone scarl” ha messo in servizio una seconda centrale per l’acqua potabile sulla stessa condotta: l’impianto “Nockbach-Gruberwiesen” sorge nel punto di confluenza tra le acque della fonte Gruberwiese e della fonte Koflerwiese, al posto del preesistente pozzetto di interruzione. Al contempo è stata totalmente rinnovata la condotta di alimentazione, risalente al 1892, dalla sorgente di Gruberwiese – la principale fonte di acqua potabile per Bressanone e Varna. Nel 2013/2014, la società consorziale Teleriscaldamento Varna-Bressanone scarl ha realizzato la centrale “Scaleres Centro” che sorge sul preesistente impianto di deacidificazione. Le tre centrali producono

complessivamente circa 3.800 MWh di energia elettrica all’anno. La costruzione di altre centraline per l’acqua potabile di potenza più modesta è prevista nei pressi del serbatoio sopraelevato per l’acqua potabile di Millan e dell’impianto di deacidificazione di S. Andrea.

Sfide nella gestione della rete

A fronte del crescente numero di impianti di fonti energetiche rigenerative e alternative (soprattutto fotovoltaico) le grandi centrali elettriche a livello nazionale e internazionale devono ridurre la potenza. Ma la produzione d’energia decentralizzata con impianti fotovoltaici, eolici e idroelettrici, che ha priorità rispetto alla produzione convenzionale, causa oscillazioni di potenza non prevedibili. A livello nazionale non era possibile rafforzare e ampliare le reti elettriche decentralizzate. Anche le condizioni meteo (ore di sole) giocano un ruolo fondamentale. I grandi impianti di produzione di energia elettrica sono lenti e non possono essere portati alla massima potenza nello stesso arco di tempo in cui si spengono gli impianti fotovoltaici. Ciò pone i gestori di sistemi di trasmissione dell’energia elettrica di fronte a grandi sfide, anche per quanto riguarda lo sviluppo economico sostenibile delle aziende.

ASM Bressanone Spa non è immune a questo problema, per l’adesione alla rete europea dei gestori di sistemi di trasmissione dell’energia elettrica. Nel 2012, Terna Rete Italia e l’Autorità italiana per l’energia elettrica (AEEGSI) hanno emanato una serie di direttive tecniche e normative. Di conseguenza, entro marzo 2013, tutti i grandi e medi produttori di energia elettrica hanno dovuto adeguare i loro impianti. Resta da vedere se in futuro le direttive saranno efficaci per proteggere la distribuzione dell’energia elettrica dalle fluttuazioni di tensione.

Illuminazione pubblica

I costi energetici in aumento e la crescente consapevolezza dei cittadini in tema di energia e ambiente richiedono una gestione intelligente e una manutenzione ottimale dei punti luce esistenti. Nel centro storico, l’intensità luminosa dei lampioni viene abbassata già a partire dalle ore 20. Nella realizzazione dei nuovi impianti vengono applicate



“Mi piace lavorare a contatto con le persone e fare sempre cose diverse. Forniamo informazioni, consulenze, chiarimenti. Da noi nessun giorno è uguale all’altro.”

Ehrentraud-Kaser
Ufficio clienti



“I miei colleghi e io ci occupiamo della pulizia della città. A lavoro fatto, manualmente o con l’ausilio di macchinari, si vede la differenza.”

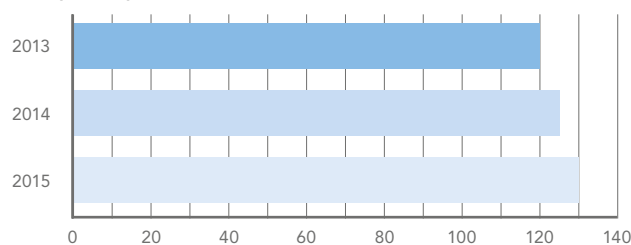
Giordano Brillarelli
Pulizia stradale

soluzioni tecniche in grado di soddisfare per lungo tempo i requisiti ecologici ed estetici previsti ai sensi della normativa provinciale, combattendo al contempo il problema dell’inquinamento luminoso e fornendo un contributo al risparmio energetico. Per l’illuminazione di alcune strade, attraversamenti pedonali e fermate degli autobus ASM Bressanone Spa utilizza lampade LED di ultima generazione, che consentono una riduzione della potenza allacciata da 125 W/punto luminoso a soli 65 W/punto luminoso. Nelle ore notturne, da mezzanotte alle 6 di mattina, la potenza viene ridotta automaticamente del 30 %. Su un periodo di dodici anni, la durata in servizio è di quattro volte superiore rispetto all’illuminazione convenzionale. Complessivamente si consegue un risparmio energetico di oltre il 30 %.

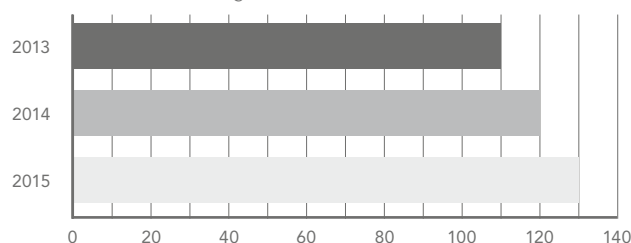
Teleriscaldamento

Fino al 2003, nel Comune di Bressanone sono stati impiegati, per il riscaldamento degli edifici e la fornitura dell’acqua calda, prevalentemente gasolio, legname e energia elettrica. Al fine di ridurre l’elevato inquinamento causato dalle emissioni, soprattutto in concomitanza con l’inversione termica che spesso si verifica nei mesi invernali, il piano energetico ha previsto la realizzazione di una rete per il teleriscaldamento. ASM Bressanone Spa è stata incaricata della realizzazione della centrale e della rete di distribuzione. Dalla messa in funzione della prima stazione di teleriscaldamento nel 2003, a Bressanone si è registrato un sostanziale miglioramento della qualità dell’aria grazie alla riduzione degli inquinanti atmosferici e dei gas serra. Solo negli ultimi tre anni si sono risparmiate 85.000 tonnellate di CO₂, ovvero in media circa 28.000 tonnellate all’anno, corrispondenti a una riduzione complessiva di CO₂ pari al 55,17 %. Le emissioni di NOx misurate da ASM Bressanone Spa nelle centrali di teleriscaldamento per gli anni 2012–2015 ammontavano complessivamente a 210 tonnellate, quindi a una media annuale di 70 tonnellate. Sul territorio comunale, tre centrali di teleriscaldamento producono acqua calda per l’approvvigionamento idrico e corrente per la rete di alimentazione elettrica. La centrale di teleriscaldamento a biomassa di Varna, messa in funzione nel 2008 in colla-

Rete posata per il teleriscaldamento (in km)



Potenza allacciata (in Megawatt)

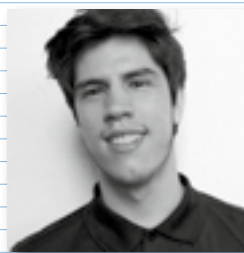


borazione con il Comune di Varna, è gestita dalla società cooperativa “Teleriscaldamento Varna-Bressanone scarl”. L’impianto è costituito da una caldaia a biomassa, due caldaie a metano d’emergenza e per carichi di picco, e da una centrale termoelettrica a blocco alimentata a olio vegetale. La capacità termica installata è pari a 20.100 kW; la capacità elettrica è pari a 1.880 kW. Nel 2012 a Perara è entrata in funzione una centrale a biomassa (cippato di legna). Dalla fine del 2015, l’impianto di gassificazione a legna integra durante tutto l’anno la produzione di calore, garantendo così il funzionamento nella stagione estiva, senza caldaia a biomassa. L’innovativa procedura di Rosenheim per la gassificazione a legna consente di sfruttare in maniera ottimale il contenuto energetico del legno e, diversamente dalla tradizionale combustione, è nettamente meno inquinante e più efficiente in termini energetici. Con la gassificazione i trucioli non vengono semplicemente bruciati, bensì bruciati senza fiamma, ovvero convertiti in un gas combustibile, il gas di legna, a temperature fino a 1000 °C, in presenza di un ridotto apporto di aria. Questo gas di legna contiene tra gli altri monossido di carbonio, idrogeno, piccole percentuali di metano e altri



“Un mondo senza Internet sarebbe impensabile: per ASM Bressanone Spa si traduce in enormi vantaggi nella comunicazione interna e con i clienti. Il mio compito è creare e mantenere efficienti strumenti che permettano di sfruttare appieno queste possibilità tecnologiche.”

Andreas Frena
CED



“Mi piace il mio lavoro, perché apprezzo molto il contatto diretto con i clienti. Mi piace fungere da interfaccia tra gli ospiti del centro wellness, gli atleti, le famiglie e i fornitori: il lavoro è molto vario e, soprattutto in alta stagione, non ci si annoia mai.”

Marco Fraternali
Acquarena, cassa

La parola di collaboratori

gas di entità trascurabile, ma presenta un ridotto contenuto di catrame. Un filtro assicura inoltre l'eliminazione della polvere dal gas. Il prodotto di questa procedura è un combustibile a impatto zero sul clima (gas di sintesi). E grazie a questo combustibile il moderno motore a gas di Perara produce elettricità e calore con un'elevata efficienza energetica in regime di funzionamento continuo ottimale. La potenza termica attuale di 850 kW della caldaia a biomassa e di 2.000 kW della caldaia d'emergenza viene incrementata di 120 kW dall'impianto di gassificazione a legna. Il calore prodotto viene convogliato da ASM Bressanone Spa nella rete di teleriscaldamento di Perara, Scezze e Pinzago, rifornendo così di energia le case private, le aziende e gli enti pubblici che sorgono sul monte Ponente con un impatto neutrale sotto il profilo delle emissioni di CO₂.

Interventi di ottimizzazione

Sia nella centrale di teleriscaldamento Mozart, che disponeva già di pompe del calore, sia nelle centrali Centro-Ovest e Acquarena sono stati integrati nei camini di scarico scambiatori di calore per i gas di scarico. In questo modo nella rete di teleriscaldamento viene alimentata preziosa energia, che finora andava persa attraverso il camino insieme ai gas di scarico caldi. Anche nell'impianto di condensazione della centrale a biomassa di Varna è stato integrato uno scambiatore di calore, che fornisce gratuitamente alla rete 750 kW di energia supplementare.

Aumento della produzione di calore ed energia elettrica nel periodo 2013-2015 (in kWh)

	Produzione calore	Produzione energia elettrica
2013	79.331.530	32.832.286
2014	73.427.690	38.586.459
2015	84.970.810	38.702.933
Aumento 2013-2015	6,7 %	5,2 %

- Migliore impiego dell'energia prodotta dal metano mediante l'impiego di impianti di cogenerazione.
- Aumento del grado di efficienza dell'impianto di cogenerazione mediante l'impiego di scambiatori di calore nel tubo di scarico dei gas.
- Aumento del grado di efficienza dell'impianto di cogenerazione mediante l'impiego di pompe del calore sulla linea di ritorno dell'impianto di cogenerazione.
- Minore spreco energetico (in media il 42 % in meno negli impianti di produzione tradizionali e il 15 % in caso di teleriscaldamento).
- Eliminazione di vecchi impianti di riscaldamento inadeguati (villette unifamiliari e condomini).
- Approvvigionamento di calore controllato costantemente a livello centralizzato, con relativa manutenzione, pulizia e rispetto delle misure di sicurezza e delle norme ambientali vigenti.
- Garanzia sul prezzo e riduzione dei costi di distribuzione del teleriscaldamento, il cui prezzo è stato ritoccato solo quattro volte nel periodo 2003-2015; al contrario il prezzo del gasolio ha subito innumerevoli adeguamenti.
- Basandosi sulla quantità annuale del 2015, con l'impiego del metano e del cippato di legna per la produzione combinata di calore e energia elettrica si risparmiano ogni anno 14.000.000 di litri di gasolio. Come conseguenza si registra una riduzione annua del traffico nell'area cittadina pari a 700 autocisterne con un carico di 20.000 litri ciascuna.

Riduzione delle emissioni di CO₂ nelle centrali di cogenerazione alimentate a metano (periodo 2013-2015)

	Emissioni metano 190 kg/MWh	Emissioni gasolio 290 kg/MWh
	68.935 tonnellate	153.761 tonnellate
Differenza	84.826 tonnellate	
Riduzione di CO ₂	~55,17 %	

Grazie al teleriscaldamento i cittadini di Bressanone godono di vantaggi sostenibili e duraturi:

- Riduzione delle emissioni di CO₂, NOx e SO₂.
- Eliminazione delle polveri sottili (PM 10 e PM5; nessuna formazione di nubi di gas blu in caso di inversione termica sopra Bressanone).

Telecomunicazione – “Citynet”

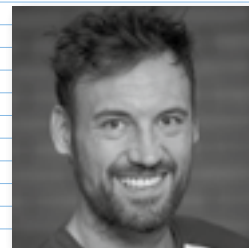
In concomitanza con la realizzazione della rete di teleriscaldamento, dal 2003 ASM Bressanone Spa ha avviato anche la posa dei cavi di fibra ottica. Le fibre ottiche sono



“Ciò che rende interessante il mio lavoro è l’ampia varietà di eventi nel mondo dei congressi e della cultura. I diversi progetti e compiti promuovono il mio sviluppo personale, perché posso contribuire in prima persona al successo dell’azienda.”

Marika Lamprecht
Forum Bressanone

“Mi piace porre al centro le persone. Nella sauna posso viziare i nostri ospiti con una gettata di vapore e curare i contatti personali nei giri di ispezione. In particolare mi piace organizzare gli eventi in sauna e lasciare libero campo alla creatività anche nei dettagli, come le decorazioni.”



Roberto Gabos
Acquarena, sauna

dei sottilissimi filamenti in materiale vetroso – o ultimamente anche plastico – in grado di condurre la luce. Sono impiegate per trasferire dati mediante impulsi luminosi che viaggiano alla velocità della luce, senza che si generino radiazioni elettromagnetiche.

In prima linea l’azienda ha utilizzato le fibre ottiche per la lettura a distanza dei contatori di teleriscaldamento installati nelle stazioni di trasferimento presso i clienti. Di conseguenza è possibile sorvegliare le stazioni di trasferimento e in caso di guasto intervenire dalla centrale di telecontrollo. Inoltre le fibre ottiche consentono il controllo remoto e la lettura dei numerosi sensori e impianti distribuiti in tutto il territorio di fornitura per i vari servizi. Il nuovo settore di attività introdotto nel 2014 con la denominazione “Citynet” (telecomunicazioni) ha il compito di rendere accessibile al maggior numero possibile di Brissinesi il servizio a banda larga, non solo in centro ma anche nelle frazioni più remote. I tecnici hanno dovuto superare le difficoltà connesse alla complessa opera di progettazione, alla realizzazione di vari PoP (points of presence) e al potenziamento della rete a fibre ottiche esistente. La larghezza di banda minima è di 15 Mbit in download e 15 Megabit in upload. Questo requisito non si applica solo in città, con Millan, Castellano e Costa d’Elvas; l’80 % dei clienti sono stati attivati a S. Andrea, Scezze, Perara e Pinzago. Per il 2016 è previsto l’allacciamento alla rete in fibra ottica di Cleran, Eores e Elvas.

Metano

Il metano, un tema che nel dibattito pubblico è spesso controverso, rappresenta una fonte energetica insostituibile per l’industria brissinese. Il metano viene impiegato prevalentemente come energia di processo, che presuppone temperature elevate, dell’ordine di 500-600 °C, non ottenibili con il teleriscaldamento. Senza questa preziosa risorsa, parte dei grandi datori di lavoro della zona industriale di Bressanone non sarebbe competitiva. Il metanodotto, relativamente recente, copre tranquillamente il fabbisogno. Le aggiunte sono molto ridotte in quanto il metanodotto è in grado di gestire un aumento delle richieste senza necessità di ampliamento.

Acqua potabile

Mentre a livello mondiale circa 1,1 miliardi di persone non hanno accesso all’acqua potabile, qui il grado di allacciamento alla rete di distribuzione dell’acqua potabile ammonta praticamente al 100 %. Per assicurarsi il privilegio di un approvvigionamento idrico di qualità, sicuro e conveniente, preparandosi al contempo ad affrontare le sfide connesse al cambiamento climatico, sono determinanti i seguenti obiettivi:

1. Sicurezza dell’approvvigionamento: l’approvvigionamento idrico deve essere garantito anche in periodi di siccità prolungata o intermittente, in presenza di problemi qualitativi o a fronte di picchi periodici o improvvisi della domanda.
2. Mantenimento del valore e ottimizzazione delle infrastrutture: le infrastrutture devono essere mantenute e in caso di necessità rinnovate o integrate. Periodicamente saranno condotte analisi della rete di distribuzione con l’ausilio di simulazioni di portata e di pressione al fine di accertare dove sono richieste quali infrastrutture.
3. Qualità: l’acqua potabile, l’acqua per uso domestico e l’acqua per uso antincendio devono sempre soddisfare i requisiti qualitativi ed essere disponibili nelle quantità richieste.
4. Efficienza e convenienza economica: occorre garantire l’efficienza e la convenienza economica dell’approvvigionamento idrico.
5. Tutela delle risorse: le falde freatiche devono essere tutelate e gestite in modo da assicurare, ovunque e in qualsiasi momento, la disponibilità di acqua potabile, acqua per uso domestico e acqua per uso antincendio.

I seguenti dati sono stati forniti dal servizio idropotabile di ASM Bressanone Spa:

- Territorio di fornitura: Comuni di Bressanone e Varna
- Estensione del territorio di fornitura di 15 km²
- Circa 21.000 utenti
- Circa 1,7 milioni di m³/anno di acqua fornita
- Circa 5.400 m³ di capacità
- 85 % acqua di sorgente, 15 % acque freatiche
- 140 km di rete di distribuzione in corrispondenza delle condotte principali
- Altri 90 km di allacciamenti domestici
- Sei dipendenti



In un'ottica di sostenibilità, nel 2009 è stato realizzato il progetto di una rete dell'acqua potabile. L'obiettivo del progetto era: mettere in evidenza i punti deboli, identificare le difficoltà nella distribuzione (zone di pressione), ampliare la rete di distribuzione dell'acqua potabile, riorganizzare la sicurezza dell'approvvigionamento compresa l'acqua di spegnimento incendi a Varna (nucleo Leone e Unterdorf) nonché a Bressanone e Millan, ridurre la portata delle pompe e il consumo di energia elettrica, ottimizzando al tempo stesso l'utilizzo dell'acqua di sorgente (prevenzione delle perdite d'acqua dovute all'acqua in eccesso).

Di propria iniziativa e in osservanza al regolamento provinciale sull'acqua potabile, ASM Bressanone Spa ha riconosciuto aree protette per le sorgenti d'acqua potabile.

Nel 2012 ASM Bressanone Spa ha messo in servizio il serbatoio d'acqua potabile "Millan" con una capacità di 1.800 m³. In tal modo è stato possibile aumentare la sicurezza dell'approvvigionamento di acqua potabile e di acqua di spegnimento per Millan e per la città di Bressanone; la stazione di pompaggio "Tschurtschenthaler" è stata messa fuori servizio, conseguendo un considerevole risparmio di energia elettrica. Tra il 2003 e il 2015, ASM Bressanone Spa ha rinnovato la rete dell'acqua potabile e fognaria nell'ambito della realizzazione della rete di teleriscaldamento in tutta la città, comprese le frazioni di Millan, Castellano e Costa d'Elvas. Nell'ambito della realizzazione della rete di teleriscaldamento, sono stati posati complessivamente circa 30 km di nuove condotte principali e 15 km di condotte di allacciamento.

L'intera rete per la distribuzione dell'acqua potabile e il suo prelievo dalle sorgenti, dai serbatoi sopraelevati e dalle falde sotterranee viene monitorata e gestita mediante apparecchiature all'avanguardia presso la sede di ASM Bressanone Spa, tanto che guasti o perdite possono essere individuati e riparati nel giro di poco tempo. Attraverso la centrale di telecontrollo e grazie ad un apposito sistema di pompaggio, in caso d'emergenza (ad es. nei periodi di siccità o in presenza di guasti) è possibile convogliare le quantità d'acqua richieste

ai serbatoi di carico. L'impiego della centrale di telecontrollo ha reso possibile una notevole riduzione dei tempi di pompaggio e quindi dell'energia elettrica necessaria (da 450.000 kWh a 110.000 kWh annui). Il sistema di rete redige un protocollo che fornisce i dati aggiornati sul prelievo e la distribuzione dell'acqua

Acque reflue

Il costante monitoraggio da parte del sistema di controllo di rete fa sì che i circa 4,5 milioni di m³ di acque reflue affluiscono regolarmente nell'impianto di depurazione, mentre specifici programmi di manutenzione assicurano il perfetto funzionamento dell'intera canalizzazione e degli impianti di pompaggio. La rete è costituita da fognature miste (centro storico) e canalizzazioni separate (nuovi quartieri).

Ampliando la rete di teleriscaldamento, ASM Bressanone Spa ha sostituito e riqualificato diversi canali (ad es. zona Burgfrieden, Castellano, Millan, Albes). Nel 2013 ASM Bressanone Spa ha realizzato a Millan un canale di troppopieno per le acque meteoriche. Grazie a questo canale, in caso di forti piogge e interruzioni della energia elettrica, l'acqua in eccesso proveniente dalla stazione di pompaggio di Millan confluisce direttamente nel rio Tramezzo attraverso una breve derivazione. Un nuovo canale di scolo dell'acqua piovana è stato realizzato in zona Kampill a scopo di drenaggio in caso di forti precipitazioni. In Via Elvas ASM Bressanone Spa ha costruito un nuovo collettore principale delle acque piovane, che comprende il primo separatore di olio dell'Alto Adige per acque pluviali. Parallelamente è stato ricostruito il canale di convogliamento delle acque nere.

Anche ad Albes, dalla vecchia canonica all'Isarco, ASM Bressanone Spa ha realizzato un canale di scolo delle acque pluviali dotato di separatore di olio. Ora le preoccupazioni e i problemi degli abitanti della zona nell'eventualità di forti precipitazioni dovrebbero essere un ricordo del passato.

Tim & Teo: "È tutto da buttare, non è vero?" –
"Certo che no, con la raccolta differenziata è tutto
più semplice!"



Servizi ambientali

Gestione dei rifiuti

ASM Bressanone Spa investe in impianti e mezzi operativi moderni e di qualità. Dal 2014 tutti i mezzi del parco veicoli destinati alla raccolta dei rifiuti appartengono alla categoria Euro 5 o 6. I veicoli con motori diesel con classe di inquinamento Euro 5 non rilasciano monossido di carbonio. Il quantitativo di polveri fini rilasciato ammonta a 5 mg/km ed è quindi inferiore dell'80 % rispetto ai veicoli di classe Euro 4. Le emissioni di ossido di azoto (NOx) sono pari a 180 mg/km: ciò significa una riduzione del 20 % rispetto ai veicoli di classe Euro 4.

Già dal 2009 ASM Bressanone Spa utilizza un veicolo con pressa e gru per svuotare i punti di raccolta dei rifiuti riciclabili (carta, Bio Underground, rifiuti residui/eco Underground) e i classici bidoni per rifiuti residui, con notevoli vantaggi grazie alla flessibilità di utilizzo e all'elevata capacità di carico.

Grazie all'analisi accurata dei percorsi per la raccolta di rifiuti residui, rifiuti biologici, carta e cartone, si evitano viaggi a vuoto, riducendo al minimo la congestione del traffico, senza compromessi in termini di qualità del servizio.

A Bressanone, i moderni veicoli diesel o a metano con ridotto impatto ambientale e basso inquinamento acustico, nonché le spazzatrici con filtro per le polveri fini rispondono in modo efficace alle crescenti esigenze di tutela ambientale connesse alla gestione dei rifiuti: anche i press-container elettronici, i contenitori parzialmente interrati dei rifiuti residui e recuperabili contribuiscono alla protezione del suolo, dell'acqua e dell'aria.

Nel 1998, a Bressanone, sono stati installati i primi press-container elettronici: i rifiuti smaltiti vengono pesati in loco e la quantità addebitata al cliente. Il progetto "Under-

ground" (avviato nel 2005) con container sottosuolo per rifiuti residui e biologici, s'inserisce in questo processo, ampiamente testato, che valorizza il principio di responsabilità ecologica. Nel 2015 nel Comune di Bressanone circa 5.200 clienti hanno smaltito i loro rifiuti residui mediante press-container, non più in tonnellate. Mediamente ASM Bressanone Spa conta 300.000 conferimenti all'anno, laddove in media per ciascun conferimento vengono smaltiti 3,5 kg di rifiuti residui.

Dal 2005, 29 punti di raccolta sull'intero territorio comunale sono stati trasformati dal punto di vista estetico-funzionale e collocati nel sottosuolo. Nel solo periodo di riferimento di tre anni, ASM Bressanone Spa ha installato sette nuovi punti di raccolta, ovvero a Rosslauf/Via Brennero, Millan/Via Oswald von Wolkenstein, in Via Velturino, nella zona sportiva sud, in Via Castellano, in vicolo Macello e a circa 2.000 metri di altezza a Plancios; altri seguiranno. Se si prende come esempio il punto di raccolta in vicolo Macello, nel cuore del centro storico, gli effetti positivi dell'intervento di riqualifica risultano evidenti: grazie alla maggiore capacità di raccolta, i container devono essere svuotati con minor frequenza. Il traffico pesante generato dai veicoli di raccolta nel centro storico si riduce del 49 %! Ciò significa indicativamente 200 viaggi in meno all'anno, con conseguenze positive di ampia portata per la sicurezza dei pedoni e dei ciclisti, la rapidità di scarico dei fornitori e naturalmente la tutela dell'ambiente, grazie al minor inquinamento acustico e atmosferico.

Il corretto utilizzo dell'illuminazione e della videosorveglianza nei punti di raccolta, nonché interventi mirati di pubbliche relazioni, hanno consentito di ridurre il fenomeno dello smaltimento illegale di rifiuti. Nel 2015 la quantità di rifiuti smaltita illegalmente ammontava a 46 tonnellate (-9 % rispetto al 2014).

Sul territorio comunale di Bressanone, ASM Bressanone Spa gestisce sei mini centri di riciclaggio e un grande centro di riciclaggio direttamente accanto alla sede dall'azienda, che nel 2007 è stato riprogettato prestando molta attenzione al cliente. Nel 2011, il centro di riciclaggio è stato dotato di un'area coperta per i rifiuti da apparecchiature elettriche ed elettroniche. Dal 2012 gli imballaggi in plastica vengono raccolti in un container apposito. Nel 2014 ASM Bressanone Spa ha esteso la raccolta degli imballaggi in plastica a tutti i mini centri di riciclaggio del territorio comunale di Bressanone. L'offerta rappresenta un ulteriore contributo alla riduzione dei quantitativi di rifiuti residui e alla gestione sostenibile dei rifiuti recuperabili.

Si chiama Olly® il sistema di raccolta e recupero degli oli alimentari esausti di provenienza domestica o da utenze produttive. I clienti raccolgono l'olio e il grasso alimentare esausto nel contenitore giallo riutilizzabile "Olly®" e lo consegnano al centro di riciclaggio, dove ricevono gratuitamente un contenitore pulito in cambio di quello pieno. Tra il 2013 e il 2015, sono stati raccolti in questo modo 145.614 kg di olio alimentare esausto, trasformati poi in biodiesel ed energia elettrica verde. Rispetto al 2013 la quantità di oli esausti raccolti dalle utenze domestiche è più che raddoppiata nel 2015 (2013: 12.808 kg, 2015: 28.348 kg). Dal 2014 ASM Bressanone Spa gestisce internamente un servizio gratuito di raccolta per le attività



produttive dell'intero territorio comunale. Le aziende ricevono gratuitamente contenitori Olly® con una capacità di 25 litri e definiscono insieme a ASM Bressanone Spa la frequenza di raccolta. Nel 2015 ASM Bressanone Spa ha completato con successo il processo di certificazione per la sostenibilità della raccolta di oli alimentari esausti di origine vegetale, in conformità al sistema ISCC (International Sustainability and Carbon Certification). La certificazione volontaria comprova lo standard di qualità della sostenibilità ecologica. L'ISCC è il primo sistema di certificazione riconosciuto per biomasse e bioenergie. Sottolinea gli sforzi atti a ridurre i gas serra, certifica l'intera catena di riciclaggio degli oli alimentari esausti di origine vegetale, promuove la tutela della biosfera e contribuisce infine al miglioramento della sostenibilità sociale. Mediante le sue numerose offerte e una comunicazione mirata, ASM Bressanone Spa sensibilizza i cittadini in tema di prevenzione e differenziazione dei rifiuti.

Dall'autunno 2015, in collaborazione con la cooperativa sociale WiaNui, l'azienda propone un progetto di formazione ambientale destinato alle scuole. Tutte le scuole di Bressanone e Varna sono invitate a visitare il centro di riciclaggio di Bressanone; completa l'offerta un workshop di upcycling creativo. Con questa iniziativa, ASM Bressanone Spa si pone l'obiettivo di sensibilizzare bambini e giovani sul tema del valore dei rifiuti e della sostenibilità ecologica. Sempre nel 2015 l'opuscolo "Riciclare come si deve", pubblicato per la prima volta nel 2008, è stato aggiornato e ristampato in tedesco e italiano. Nel 2014 ASM Bressanone Spa ha commissionato la realizzazione di una pratica cassetta per la raccolta delle batterie, che verrà distribuita gratuitamente ai clienti.

Nel luglio 2015 Bressanone è stato l'unico comune dell'Alto Adige a ricevere il premio "Comune Riciclone" per l'esemplare raccolta differenziata. Nel 2015 la città ha ricevuto per la dodicesima volta questo ambito riconoscimento ambientale, conferitole per la prima volta nel 2000. Per concorrere all'assegnazione del titolo di "Comune Riciclone" occorre raggiungere una percentuale di raccolta differenziata superiore al 65 %. Nel 2014, secondo le stime di Legambiente, Bressanone ha raggiunto l'eccezionale percentuale del 69,5 %, mettendo a segno una crescita di dieci punti percentuali negli ultimi cinque anni.

Il conseguimento di questo traguardo è stato possibile, tra l'altro, grazie all'introduzione della raccolta degli imballaggi in plastica e al potenziamento della raccolta dei rifiuti organici. Nel 2014 ASM Bressanone Spa ha introdotto la raccolta differenziata dei rifiuti organici nelle frazioni di Monteponte, Eores, S. Andrea e S. Leonardo. Dal 2013 ASM Bressanone Spa distribuisce alle famiglie i sacchetti per la raccolta dei rifiuti organici con la scritta "Sumus", realizzati in carta riciclata biodegradabile e compostabile.

Nel 2015 il 72,2 % dei rifiuti sono stati conferiti mediante raccolta differenziata. La qualità dei rifiuti oggetto di raccolta differenziata nel comune di Bressanone è eccellente. L'83,45 % (Bank ANCI-CONAI, 2014) dei rifiuti raccolti in maniera differenziata può essere recuperato. L'attività di recupero conferma l'elevata qualità della raccolta differenziata.

Nel 2015, grazie alla raccolta differenziata e al recupero, nel Comune di Bressanone sono state risparmiate circa 2.020 tonnellate di CO₂, fornendo un importante contributo alla riduzione dei gas serra.

Questi risultati da un lato dimostrano l'efficacia del sistema di raccolta rifiuti applicato, dall'altro indubbiamente testimoniano la maturità e la scrupolosità di gran parte dei cittadini che si impegnano per separare correttamente i diversi tipi di rifiuti.

Tariffe dei rifiuti

Dal 1998, a Bressanone è in vigore una tariffa per lo smaltimento legata alla quantità, che rende questo Comune il primo in Italia ad attuare il calcolo sulla base del principio di responsabilità ecologica.

La tariffa si compone di una parte fissa e di una variabile: quella fissa comprende i costi per i servizi prestati da ASM Bressanone Spa come la pulizia delle strade, lo svuotamento dei cestini, delle campane dei materiali riciclabili, la gestione del Centro di riciclaggio e i lavori di pulizia in caso di smaltimento illegale di rifiuti. La parte variabile (tariffa dipendente dalla quantità) si compone dei costi effettivi per la raccolta e lo smaltimento dei rifiuti residui. Nel 2013 la tariffa ammontava a 0,0510 €/litro, nel 2015 a 0,0521 €/litro. In tre anni, è aumentata solo del 2,1 %.

Negli anni dal 2013 al 2015 sono state trattate le seguenti quantità di rifiuti (in tonnellate)

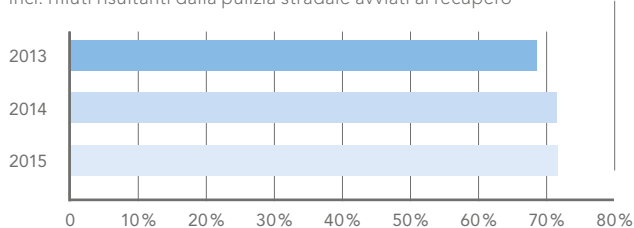
	2013	2014	2015
Rifiuti residui	2.872	2.725	2.828
Pulizia stradale	1.075	863	755
Centro di riciclaggio	3.387	3.755	3.560
Mini centri di riciclaggio	39	47	55
Campane per carta, vetro e lattine	1.379	1.378	1.331
Cartone	943	917	920
Vetro/lattine	182	190	207
Rifiuti biologici	1.253	1.281	1.335
Rifiuti verdi	193	374	279
Vestiti usati	-	-	175
Rifiuti urbani complessivi in tonnellate	11.323	11.530	11.445

Smaltimento dei rifiuti urbani raccolti nel 2015 (in tonnellate)

Tipo	Quantità	Tipo di smaltimento			
		Incenerimento	Discarica	Riciclaggio	Compostaggio
Rifiuti residui	2.828	2.28			
Pulizia stradale	755		63	692	
Centro di riciclaggio	3.560	27	260	2.356	917
Mini centri di riciclaggio	55			55	
Campane per carta, vetro e lattine	1.331			1.331	
Cartone	920			920	
Vetro/lattine	207			207	
Rifiuti biologici	1.335				1.335
Rifiuti verdi	279				279
Vestiti usati	175			175	
Complessivamente	11.445	3.041	711	5.133	1.246

Raccolta differenziata dei rifiuti

incl. rifiuti risultanti dalla pulizia stradale avviati al recupero



Acquarena

Il richiamo esercitato dalla piscina di Bressanone, situata in posizione centrale e ben collegata alla rete di trasporto pubblica, si estende ben oltre il distretto della Valle Isarco. Acquarena, una tra le principali offerte per il tempo libero sia per la popolazione locale che per i turisti, è più di un centro sportivo: importante luogo di socializzazione, rappresenta un punto d'incontro per bambini e anziani, abitanti del posto e turisti, nuotatori del tempo libero, amanti della sauna, atleti e tutti coloro che sono in cerca di svago. In quanto alla politica dei prezzi, Acquarena cerca di andare incontro al pubblico, offrendo ingressi ridotti per bambini, studenti, invalidi e anziani, oltre a sconti speciali per famiglie.

Nel periodo di riferimento Acquarena è riuscita a posizionarsi come impianto balneare per le famiglie. Nel 2015, Acquarena veniva vista come una piscina per famiglie dal 43 % degli intervistati. Per consolidare questa posizione e potenziarla, ASM Bressanone Spa investe costantemente nella qualità e nell'offerta della piscina. Nel 2015, è sorto un nuovo parco giochi all'aperto con lunghi percorsi d'arrampicata, sabbiera e fanghiera: la nuova area bimbi prevede anche una nuova vasca con offerte interattive e numerosi giochi acquatici.

Al contempo l'azienda si dedica costantemente alla valorizzazione della piscina coperta e della sauna.

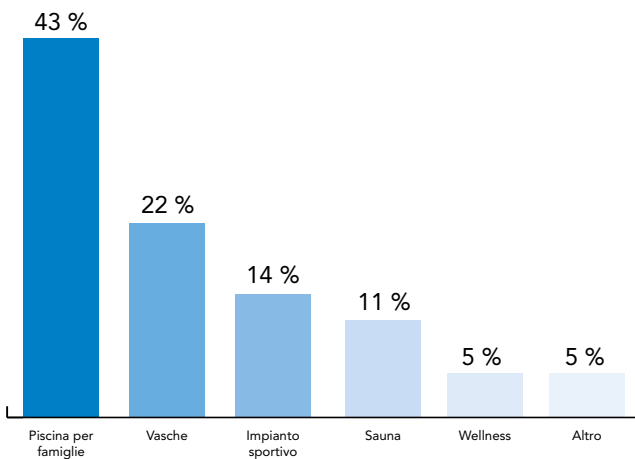
Nel 2013 sul tetto è stata installata una nuova terrazza panoramica dotata di una grande sauna con gettate di vapore, nuovi lettini e docce, nel 2014 sono state rinnovate le cabine sauna ed è stato installato un impianto di illuminazione a LED, infine nel 2015, dopo più di dodici anni di proficua attività, ASM Bressanone Spa ha investito in igiene e sicurezza, sostituendo la pavimentazione della piscina coperta.

La somma investita nel periodo di riferimento ammontava complessivamente a 2.065.769 Euro. Nel periodo preso in considerazione il bilancio d'esercizio presenta mediamente un deficit di 811.210 Euro, che sarà coperto da ASM Bressanone Spa.

Ogni investimento nella piscina Acquarena è un investimento nella salute dei cittadini, perché la sauna e il nuoto regolare consentono di migliorare la forma fisica, rafforzando le difese e favorendo il consumo di calorie. Sempre all'insegna della sicurezza e della prevenzione, nell'estate del 2015 si è svolta la manifestazione "Divertimento, sicurezza e prevenzione", destinata a diventare un appuntamento fisso.

Acquarena si impegna a garantire la qualità delle prestazioni con il minimo impatto ambientale e con particolare attenzione alla sicurezza e alla salute dei cittadini. I valori dell'acqua sono sottoposti a costante controllo e sono conformi ai valori definiti dalla delibera della Giunta provinciale di Bolzano. Nel 2014, sia nell'area interna che in quella esterna, sono stati installati contenitori per la raccolta differenziata di carta, vetro, lattine, rifiuti organici e rifiuti residui. Nel 2014 sono stati smaltiti 10.451 kg di

A cosa associate principalmente Acquarena?



rifiuti residui; nel 2015 la quantità di rifiuti residui è diminuita, attestandosi a 9.988 kg (-4,3 %), mentre il numero dei visitatori è rimasto pressoché invariato: un'ulteriore dimostrazione dell'efficienza del sistema di raccolta.

Nel periodo di riferimento, ASM Bressanone Spa, in qualità di ente gestore, ha intensificato i suoi sforzi per garantire uno sviluppo sostenibile della piscina. È così che, nel 2014, Acquarena ha sostenuto con successo l'esame per la certificazione del sistema di gestione della sicurezza sul lavoro e della salute ai sensi di BS OHSAA 18001. Dal 2015 la piscina dispone anche della certificazione del sistema di gestione della qualità e dell'ambiente secondo ISO 9001 e ISO 14001. Il numero delle analoghe strutture per il tempo libero che si sono sottoposte all'oneroso e impegnativo processo di certificazione è finora ridotto. Acquarena si impegna a garantire una gestione sostenibile mediante il coinvolgimento lungimirante, deliberato e sistematico degli aspetti ambientali nelle decisioni imprenditoriali.

Forum Bressanone

Oltre alla certificazione del sistema di gestione della sicurezza sul lavoro e della salute ai sensi di BS OHSAS 18001, dal 2015 Forum Bressanone dispone anche della certificazione del sistema di gestione della qualità e dell'ambiente ai sensi delle norme ISO 9001 e ISO 14001. Forum Bressanone è quindi la cornice ideale in cui organizzare i cosiddetti Green Events.

Nel luglio 2015, su iniziativa di Forum Bressanone, si è svolta la prima edizione del Seminario specialistico sull'ambiente. Al centro della manifestazione, della durata di un giorno, vi erano la legge contro i reati ambientali (eco-reati), approvata in via definitiva dal Parlamento italiano il 19 maggio 2015 e tutte quelle violazioni ambientali da considerarsi reati ai sensi del Decreto legislativo n. 152/2006.

Al seminario erano invitati dirigenti e collaboratori di aziende che operano nel settore ambientale, in particolare nel settore idrico e nella gestione dei rifiuti. Altri seminari

in tema ambientale sono in programmazione; l'obiettivo dichiarato è il posizionamento di Forum Bressanone come il centro di competenza per lo sviluppo sostenibile.

Oltre a questo impegno del centro Cultura e Congressi, molti degli eventi ospitati fanno della sostenibilità stessa il loro programma e ispirano i partecipanti – uomini d'affari, politici, il pubblico in generale – ad agire in maniera sostenibile, ad es. il congresso sulla sostenibilità "Think more about", il congresso degli alpinisti "International Mountain Summit" e il Forum Altoatesino dell'Economia.

Tra il 2013 e il 2015, presso Forum Bressanone, si sono tenuti 623 congressi, seminari e convegni, capaci di richiamare a Bressanone un pubblico internazionale di cui approfittano alberghi, ristoranti e strutture per il tempo libero. Si creano reti e impulsi il cui effetto va oltre l'evento, generando valore aggiunto sia per Forum Bressanone che per la città: Forum Bressanone è parte integrante del circuito economico della città.

Forum Bressanone adempie anche a un compito sociale: concerti e teatri animano l'offerta culturale; le produzioni dei grandi teatri o i concerti delle star internazionali sono fruibili nelle immediate vicinanze. In questo modo Bressanone crea un collegamento con il mondo. Come luogo di riunione, discussione e formazione invita i suoi cittadini a un dialogo critico.

Dal punto di vista economico, Forum Bressanone migliora costantemente il suo risultato. Nel 2015 il deficit – nonostante l'assunzione di impegni aggiuntivi per oltre 90.000 Euro – si è attestato a soli 150.699 Euro a fronte dei 174.979 Euro del 2012, quando ASM Bressanone Spa è subentrata alla guida del centro congressi.

Panoramica delle manifestazioni in tema di sostenibilità organizzate presso Forum Bressanone

Titolo	Contenuto	Data	Partecipanti
Think more about. Giornate della sostenibilità www.thinkmoreabout.com	Ispirare i partecipanti ad agire in modo sostenibile. Il cuore è costituito da un convegno economico che illustra agli imprenditori approcci economici alternativi.	Ogni due anni, a maggio	500
International Mountain Summit www.ims.bz	Summit internazionale degli alpinisti con conferenze, proiezioni di film e discussioni; aperto a tutti gli interessati.	Tutti gli anni a ottobre	5.000
Forum Altoatesino dell'Economia a Bressanone www.wirtschaftsforum.it	Rinomati esperti internazionali tengono relazioni su temi attuali di economia e marketing. Incontro dei decisori economici e politici con partecipanti da più regioni.	Tutti gli anni ad aprile	250
Seminario specialistico sull'ambiente www.forum-brixen.com	Un giurista ambientale informa sulle novità della legislazione italiana e i relativi effetti sull'attività quotidiana nel settore ambientale.	Seminario d'apertura il 7 luglio 2015; altri seminari a seguire	20



Tutela ambientale in azienda

Consumo di energia elettrica

Il consumo di energia elettrica presso la sede aziendale si riferisce sostanzialmente all'illuminazione degli uffici e dei laboratori, nonché agli impianti CED, al sistema di controllo di rete e alla climatizzazione in estate.

Con la conversione della centrale di riscaldamento in un impianto di cogenerazione in grado di produrre corrente e calore, si intende ridurre il consumo di energia elettrica. Gran parte del fabbisogno è coperto da un impianto fotovoltaico da 50 kW sul tetto dell'officina, risalente al 2007.

Impianto di riscaldamento e climatizzazione

Nel 2005 l'impianto di riscaldamento presso la sede principale è stato convertito al funzionamento a metano, che in fase di combustione non produce polveri sottili e, rispetto al gasolio, riduce sostanzialmente le emissioni di CO₂. Forum Bressanone e Acquarena sono allacciati alla rete di teleriscaldamento. La temperatura interna della piscina coperta e della sauna è di 29 °C tutto l'anno. Nel Forum Bressanone gli impianti di riscaldamento e condizionamento delle singole sale vengono adattati alle varie necessità e spenti quando le sale non sono in uso.

Acqua e acque reflue

L'acqua necessaria viene prelevata dalla rete idrica locale e reimessa nella rete fognaria pubblica sotto forma di acque reflue. Fanno eccezione le "acque reflue industriali" di ASM Bressanone Spa, ovvero le acque derivanti dai lavaggi di veicoli aziendali e dall'area del Centro di riciclaggio. L'Agenzia provinciale per l'ambiente (Ufficio tutela Acque) prevede, per queste acque, un processo di pre-depurazione per mezzo di separatori per liquidi leggeri. Presso la sede di ASM Bressanone Spa sono ubicati tre separatori di oli, mentre un ulteriore impianto è in funzione presso la centrale per il teleriscaldamento Mozart. Questi

impianti impediscono la penetrazione di liquidi oleosi all'interno della rete fognaria. Tutti gli scarichi – interni ed esterni – del centro sono stati collegati a separatori di oli.

Per la pulizia dell'edificio vengono impiegati i detergenti classici di comune uso domestico. Nell'impianto di lavaggio vengono invece impiegati i prodotti consigliati dal produttore dei separatori.

Rumore e odori

Grazie alle misure insonorizzanti, l'inquinamento acustico provocato dalla centrale termoelettrica a blocco viene mantenuto entro i limiti. Il problema della fastidiosa risonanza dei camini della centrale Mozart è stato risolto grazie ad alcuni accorgimenti tecnici. Il rispetto dei limiti è stato quindi rilevato e confermato da un laboratorio indipendente.

Le spazzatrici vengono periodicamente sottoposte a misurazioni acustiche, mentre già dal 2006 sono stati eliminati i soffiatori per la pulizia delle foglie, a causa del rumore eccessivo e al sollevamento della polvere.

Presso Forum Bressanone sono previsti interventi migliorativi sull'impianto di condizionamento al fine di ridurre l'inquinamento acustico a carico del vicinato. La responsabilità di questo investimento spetta al Comune di Bressanone.

La misurazione delle emissioni acustiche dei press-container elettronici per la raccolta dei rifiuti residui ha rilevato valori critici in caso di utilizzo ricorrente nelle ore notturne. Di conseguenza i press-container sono stati dotati di un rivestimento fonoassorbente che garantisce il rispetto delle soglie acustiche anche in caso di utilizzo frequente nelle ore notturne.

Per arginare il più possibile il fastidio causato dagli odori sgradevoli, la raccolta dei rifiuti biologici viene effettuata in sacchetti di carta, sistemati in speciali contenitori con



rivestimento aerato e traspirante, che mantengono i rifiuti organici allo stato aerobico, impedendone l'imputridimento e la produzione di odori. I container per la raccolta dei rifiuti biologici di provenienza domestica e aziendale vengono accuratamente puliti sei volte all'anno, direttamente presso il punto di raccolta, con l'ausilio di uno speciale veicolo per la pulizia.

I press-container impiegati dispongono di un sistema di irrorazione dei rifiuti con un prodotto biodegradabile contro la formazione di odori. I contenitori per i materiali riciclabili (vetro, lattine, carta) e i container seminterrati per la raccolta dei rifiuti residui vengono sottoposti almeno una volta all'anno a un lavaggio completo.

Rifiuti

Tipo e quantità dei rifiuti interni vengono annotati costantemente in un apposito registro previsto dalla legge, nonché nella dichiarazione annua sui rifiuti (MUD). Da queste registrazioni, relative a tutti i servizi tecnici di ASM Bressanone Spa, per il 2015 si evincono un quantitativo di 27,2 tonnellate di rifiuti raccolti e riciclati, in gran parte metalli, cavi di rame e materiali plastici; 67,5 tonnellate si riferiscono a rifiuti smaltiti. La gestione dei rifiuti prodotti dalle centrali di teleriscaldamento è stata ottimizzata. Forum Bressanone pratica da sempre la raccolta differenziata dei rifiuti, distinguendo tra carta, vetro, rifiuti biologici e rifiuti residui. Nel 2014 Acquarena ha introdotto sull'intero sito punti di raccolta per la raccolta differenziata di carta, vetro, lattine, rifiuti biologici e rifiuti residui.

Parco macchine

Il parco macchine di ASM Bressanone Spa è stato interamente rinnovato negli ultimi due anni. Nel 2014 tutte le auto verdi (veicoli per la raccolta dei rifiuti) e nel 2015 l'80 % di tutti gli altri veicoli sono stati sostituiti. Inoltre l'azienda ha acquistato due auto ibride (corrente e benzina). Per raggiungere la sede di seminari o corsi, i colla-

boratori sono invitati ad avvalersi dei mezzi pubblici. Nei mesi estivi i collaboratori vengono incentivati a utilizzare la bicicletta per recarsi sul posto di lavoro. Una bicicletta elettrica è stata messa a disposizione del portiere.

Consumo complessivo di ASM Bressanone Spa

Come previsto dalla legge, ASM Bressanone Spa ha designato un Energy Manager e ne ha comunicato la nomina alla FIRE (Federazione Italiana per l'uso razionale dell'energia). I dati relativi ai consumi energetici dell'intera azienda si riferiscono al consumo energetico di tutte le centrali di teleriscaldamento, alla rete elettrica, alle stazioni di pompaggio delle acque e delle acque reflue, ai consumi di corrente e calore di Acquarena e Forum Bressanone, ai consumi presso la sede amministrativa (illuminazione inclusa) e ai consumi di tutti i veicoli aziendali. I dati sono espressi in tep (1 tep = 1 tonnellata equivalente di petrolio).

Fonti energetiche	2015	
		Tep 1 tonnellata equivalente di petrolio
Diesel (veicoli aziendali e gruppi elettrogeni d'emergenza) in l	386.041,86	331,996
Benzina (veicoli aziendali) in l	19.684,86	15,059
Olio vegetale (impianto di cogenerazione di Varna) in l	1.662.101,266	1.313,060
Cippato di legna (impianto di riscaldamento a biomassa di Perara e Varna) in t	22.274,15	4.454,830
Gas metano (centrali di cogenerazione di Bressanone e sede) in Nm ³	13.564.917,23	11.964,257
Corrente proveniente dalla rete elettrica in MWh	8.014,72	1.498,753
Corrente proveniente dalla produzione di energia idroelettrica e fotovoltaica in MWh	24,33	4,550
Calore (Acquarena e Forum Bressanone) in MWh	5.650,97	582,050
	Totale	20.164,555



Programma di sostenibilità

I futuri impegni di ASM Bressanone Spa per la sostenibilità

Previsioni a breve termine

Gestione energetica

- Tutte le linee elettriche di ASM Bressanone Spa devono continuare ad essere cablate. In futuro tutte le cabine elettriche nuove e da riqualificare saranno equipaggiate esclusivamente con trasformatori soggetti a perdite ridotte.
- Il potenziale del fotovoltaico continuerà ad essere sfruttato. Saranno studiati e realizzati progetti pilota per l'utilizzo dell'energia solare ai fini della produzione elettrica.
- In futuro ASM Bressanone Spa gestirà sistemi interni di distribuzione del riscaldamento in condomini, edifici commerciali ed edifici pubblici e fornirà consulenza in caso di problemi tecnici, economici e giuridici.
- Laddove consentito dalla legge, la potatura verde ottenuta ad es. da conifere e latifoglie o il fogliame autunnale dovranno essere utilizzati a fini energetici per ridurre i costi connessi all'acquisto della biomassa (cippato di legna). A questo scopo sarà necessario convertire gli impianti a biomassa o potenziarli dal punto di vista tecnico.
- Proseguimento dell'ottimizzazione degli impianti in tutte le centrali di riscaldamento.
- L'illuminazione pubblica di proprietà del Comune di Bressanone sarà convertita alla tecnologia LED sotto la guida tecnica di ASM Bressanone Spa. A questo scopo sarà necessario sostituire tutte le lampade.
- Costruzione di una centrale dell'acqua potabile presso il serbatoio sopraelevato di Millan.
- A fronte dell'aumento della domanda di acqua potabile che farà seguito alla costruzione di nuovi alberghi a S. Andrea, nel 2016/17 l'attuale impianto di deacidificazione sarà ampliato e provvisto di una piccola centrale per l'acqua potabile.
- Ulteriori interventi saranno richiesti per la realizzazione di un secondo serbatoio sopraelevato dell'acqua potabile nell'area di fornitura di ASM Bressanone Spa a Varna, destinato a soddisfare il fabbisogno di acqua ad uso antincendio delle zone industriali di Varna.
- La centrale di riscaldamento presso la sede di ASM Bressanone Spa, costituita da due vecchie caldaie a metano, sarà convertita in un impianto di cogenerazione per la produzione di corrente e calore; in aggiunta verrà installata una nuova caldaia a metano. Il sistema di condizionamento della sede amministrativa sarà dotato di un refrigeratore ad assorbimento, che anche in estate garantirà lo sfruttamento ottimale dell'impianto di cogenerazione, producendo parallelamente la energia elettrica. Inoltre ASM Bressanone Spa sta valutando l'impiego di un collettore solare per la produzione di acqua calda.
- Per l'illuminazione della sede, di Acquarena e di Forum Bressanone, ASM Bressanone Spa utilizzerà in futuro solo tecnologie LED a basso consumo energetico, conseguendo un risparmio energetico del 30 %.
- Nei prossimi anni, gli impianti ad alto dispendio energetico di Acquarena (acqua calda per le vasche) saranno sostituiti con tecnologie di ultima generazione. A garanzia di un risparmio energetico mirato, nella rete elettrica interna di Acquarena saranno installati sub-contatori di corrente.
- Pulizia accurata di tutti i canali di condizionamento e aerazione di Acquarena, da un lato per risparmiare energia, dall'altro per ottenere un'aria sana, priva di germi.
- Misure di insonorizzazione acustica in Acquarena per aumentare il benessere in piscina.

Gestione dei rifiuti

- Proseguimento della trasformazione estetico-funzionale dei punti di raccolta dei rifiuti riciclabili, ampliamento del sistema di raccolta "Underground"; trasformazione di altri punti di raccolta dei rifiuti riciclabili.
- Introduzione di un nuovo sistema di fatturazione grazie



Tim: "Noi Brissinesi e la nostra ASM Bressanone Spa: in futuro ne vedremo delle belle!"

all'installazione di bilance omologate: applicazione della tariffa in funzione della quantità di rifiuti effettivamente prodotta dal cliente, anziché della frequenza di svuotamento delle tonnellate.

- Installazione di un impianto di lavaggio per la pulizia dei contenitori per la raccolta dell'olio esausto "Oly®", che prevederà una postazione di lavoro per persone con leggera disabilità.
- ASM Bressanone Spa sta valutando la possibilità di installare un container interrato per i rifiuti residui, funzionante esclusivamente a energia solare.

Previsioni a medio-lungo termine

ASM Bressanone Spa: piano d'azione per l'energia sostenibile

Il Comune di Bressanone, in collaborazione con l'EURAC, ha messo a punto un piano per il clima con il quale la città ha aderito al "Patto europeo dei sindaci", un movimento lanciato dall'UE nel 2008 dopo l'adozione del pacchetto europeo su clima ed energia. Il Comune si impegna a ridurre le proprie emissioni di CO₂ di almeno il 20 % tra il 2005 e il 2020. Nei prossimi anni si dovranno intraprendere passi concreti per fare di Bressanone una Città Clima. Tra l'altro si dovranno elaborare misure per incrementare l'efficienza energetica nel settore pubblico. ASM Bressanone Spa collaborerà attivamente al "piano d'azione per l'energia sostenibile".

Il passo successivo sarà promuovere la mobilità elettrica. Il vantaggio decisivo dei veicoli elettrici rispetto ai veicoli a combustione è l'eliminazione delle emissioni locali dai motori. Il compito primario di ASM Bressanone Spa consiste nell'installazione degli allacciamenti necessari per i nuovi punti di ricarica pubblici

Acquarena: investimento nella tutela ambientale

Acquarena punta ad ottenere la certificazione EMAS (Eco Management and Audit Scheme). EMAS è un sigillo di qualità, nonché uno strumento volontario dell'Unione Europea che sostiene le imprese e le organizzazioni di qualsiasi dimensione e settore nel costante miglioramento delle loro prestazioni ambientali. A livello mondiale, EMAS è il sistema più esigente ai fini di una gestione ambientale sostenibile. Nel quadro della dichiarazione ambientale EMAS, prevista a cadenza annuale, Acquarena illustrerà gli obiettivi ambientali definiti e il loro grado di attuazione. La dichiarazione è accessibile pubblicamente e sarà convalidata da un verificatore ambientale indipendente, regolamentato a livello statale.

Forum Bressanone: centro per lo sviluppo sostenibile

La legislazione italiana prevede una serie di norme e disposizioni per la tutela dell'ambiente, alle quali devono conformarsi le aziende altoatesine che operano in campo ambientale.

Tuttavia in Alto Adige non si sono mai tenuti corsi di formazione specialistici. Le aziende interessate dovevano mandare i loro collaboratori e tecnici specializzati a Milano, Bologna e altre città italiane. A causa della distanza e dei costi di trasferta elevati, i corsi sono onerosi per le aziende alla luce del dispendio di tempo e denaro.

Il Centro Cultura e Congressi Forum Bressanone colmerà queste lacune formative, posizionandosi come centro di competenza per lo sviluppo sostenibile. Dopo il seminario di apertura nel luglio 2015, Forum Bressanone sta attualmente lavorando ad altri seminari, che vedranno la presenza a Bressanone di esperti in campo di legislazione ambientale.

In caso di domande in merito al rapporto di sostenibilità, siete pregati di rivolgervi ad ASM Bressanone Spa, all'indirizzo: mail@asmb.it, indicando nell'oggetto "Rapporto di sostenibilità". Contatto: Walter Richter

© 2016

Editore: ASM Bressanone Spa
Redazione: Petra Augschöll
Grafica: www.tappeiner.it
Composizione tipografica: Weger, Bressanone (BZ)

Foto: © ASM Bressanone Spa, Daniel Dellago, Judith Gögele, Ingrid Heiss, Helmuth Rier, Rob Straka, Siegfried Tasser, Johannes Überbacher, Fabian Weger. Illustrazione di copertina: fotolia.de/BillionPhotos.com
Traduzioni: Agostini & Associati srl (MI)

Stampa: Weger, Bressanone (BZ); alla tipografia è stato conferito il marchio ecologico austriaco



Tipografia A. Weger KG, UW-Nr. 965

ClimatePartner^o
klimaneutral
Druck | ID: 10745-1507-1001

Questo rapporto è stato stampato su carta riciclata priva di cloro e anche senza impronta ecologica e conforme alle direttive del marchio ecologico austriaco (UZ24).

Printed in Italy

ASM Bressanone Spa

I-39042 Bressanone
Via Alfred Ammon 24
Tel. +39 0472 823 500
Fax +39 0472 823 666
mail@asmb.it
www.asmb.it

Forum Bressanone

I-39042 Bressanone
Via Roma 9
Tel. +39 0472 275 588
Fax +39 0472 275 585
info@forum-bressanone.com
www.forum-bressanone.com

Acquarena

I-39042 Bressanone
Via Mercato Vecchio 28/b
Tel. +39 0472 268 433
Fax +39 0472 268 434
info@acquarena.com
www.acquarena.com

