

## Denaro contante nella spazzatura



Foto: Georg Hefer

Un piatto rotto, un manico spezzato, il vaso della zia Rosa. Basta poco per svalutare interi carichi di rifiuti di vetro, quando questi pezzi di porcellana o ceramica un tempo preziosi finiscono nel container del vetro.

È proprio questo che succede a Bressanone. Le entrate dalla raccolta differenziata del vetro calano drasticamente perché presso il centro di lavorazione di Lonigo (VI) sono costretti a scartare numerosi materiali estranei. Nel caso della ceramica e della porcellana questo richiede un faticoso lavoro manuale. Né aspiratori né l'elettrocalamita riescono infatti a estrarre questi materiali dal vetro e se i pezzi di ceramica o porcellana rimangono nel vetro compromettono l'intero ciclo di riciclaggio. Basta una minima percentuale per declassare qualitativamente diverse tonnellate

di rifiuti di vetro. Se la percentuale di ceramica e di porcellana fosse inferiore allo 0,4%, i ricavi per Bressanone aumenterebbero di 18.000 euro. Denaro contante che finisce nella spazzatura.

**Il problema non riguarda solo la raccolta del vetro. A Bressanone anche le raccolte della carta e quella dell'umido sono talmente contaminate da far salire i costi per il loro pretrattamento e, di conseguenza, anche le tariffe dei rifiuti.**

Mentre nel container della carta si trovano plastica, rifiuti residui, pannolini e rifiuti organici, nei contenitori dei rifiuti organici e nei contenitori bio-underground i collaboratori dei Servizi Ambientali scoprono regolarmente alimenti confezionati, sacchetti con rifiuti

residui, pannolini, vetro e lattine. Risultano particolarmente problematici i tanti sacchetti di plastica che finiscono nella spazzatura insieme agli scarti di cucina. Persino la bioplastica causa problemi nell'impianto di compostaggio. Da quasi due anni i collaboratori dei Servizi Ambientali sono pertanto impegnati nella distribuzione porta a porta di buste di carta idonee per i rifiuti organici.

ASM Bressanone SpA adotterà altre misure per mantenere puliti i materiali riciclabili. Aperture di dimensioni ridotte nei container hanno lo scopo di evitare lo smaltimento di rifiuti sbagliati. Sono previsti inoltre controlli più serrati nelle isole ecologiche, affinché singoli "furbetti" della spazzatura non vanifichino gli sforzi della stragrande maggioranza della cittadinanza.



## Smaltimento corretto

Gran parte dei cittadini e delle cittadine di Bressanone separa correttamente i rifiuti. La maggior parte dei rifiuti finisce nel container giusto. A creare difficoltà sono i rifiuti meno frequenti, materiali composti e imballaggi. Plastica? Cartone? O forse alluminio?

Junker vi da una mano. ASM Bressanone SpA ha adattato a Bressanone un'app utilizzata da milioni di utenti in tutta Italia. Scansionando semplicemente il codice a barre, Junker vi dice dove smaltire il prodotto in questione a Bressanone e dove si trova l'isola ecologica più vicina. Chi effettua lo smaltimento tramite i bidoni della spazzatura, troverà nell'app gratuita anche il calendario personalizzato della raccolta. Un fantastico compagno per tutti i concittadini attenti all'ambiente!



La ricerca dei rifiuti per parola chiave funziona su Junker anche in una comoda versione web: <https://differenziata.junkerapp.it/brixen---bressanone>

Chi preferisce fare la ricerca in modo classico, potrà richiedere presso gli sportelli clienti di ASM Bressanone SpA la guida alla raccolta differenziata "La raccolta differenziata fatta come si deve".

E comunque: vasi, così come piatti e tazze in ceramica o porcellana vanno smaltiti nel contenitore degli inerti presso il centro di riciclaggio oppure, in caso di piccole quantità, nei rifiuti residui.

## Piccola riflessione: Rifiuti da plastica monouso

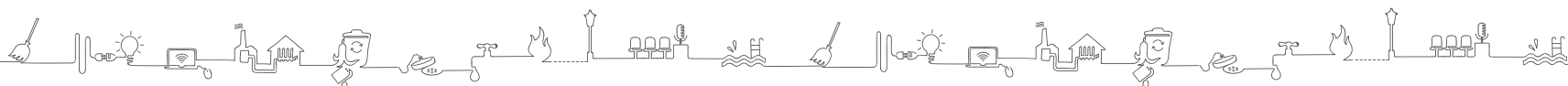
Cannucce, palettine, aste per palloncini, posate monouso in plastica o "bioplastica" e contenitori usa e getta in polistirolo non possono più essere prodotti e commercializzati nell'UE. Era ora, visto che i mari pullulano di microplastica! Tra pochi decenni queste particelle millimetriche disgregate saranno

numericamente superiori ai pesci. Se, quindi, sostituisco il bicchiere monouso in plastica con uno in cartone, faccio la cosa giusta. Oppure no?

Anche i prodotti alternativi in cartone, foglie di palma, bagassa, legno o carta richiedono per la loro produzione molta energia, acqua e sostanze chimiche. Talvolta il ri-

ciclaggio è problematico. Il bilancio ambientale per ogni imballaggio, destinato solo a un consumo veloce, è pessimo.

**I contenitori riutilizzabili, anche quelli in vetro, acciaio inox o plastica, sono sempre meglio per l'ambiente rispetto ai prodotti monouso!**



## Rete di teleriscaldamento e rete a fibra ottica in crescita

Dopo il collegamento di Albes e della zona industriale di Bressanone, nei prossimi anni saranno allacciate alla rete di teleriscaldamento anche le frazioni di Sarnes e Meluno.

Meluno sarà approvvigionata direttamente dalla rete di teleriscaldamento di S. Andrea, senza la costruzione di una nuova centrale. Il calore verrà fornito attraverso la linea di collegamento esistente da Bressanone a S. Andrea; la centrale termica di S. Andrea servirà a coprire i picchi e come riserva in caso di interruzioni. Allo stesso tempo ASM Bressanone SpA rinnoverà l'illuminazione pubblica, installerà cavidotti e una condotta per l'acqua potabile volti a garantire l'approvvigionamento di Cleran. Sarnes verrà approvvigionata dalla linea di collegamento che unisce la zona industriale ad Albes. Anche qui ASM Bressanone SpA sostituirà le vecchie linee e rinnoverà l'illuminazione pubblica.

E ogni volta che estende la rete di teleriscaldamento, ASM Bressanone SpA installa anche una rete in fibra ottica per la manutenzione a distanza delle sottostazioni di teleriscaldamento. Questo consentirà alla popolazione delle zone collegate di utilizzare connessioni Internet in fibra ottica veloci e affidabili. Entro 2023 Citynet, Internet in fibra ottica di ASM Bressanone SpA, sarà disponibile anche per i clienti di Sarnes e Meluno.



Tre domande a...  
**Andreas Schroffenegger,**  
reparto Acqua

### Perché è così grave se getto una salvietta umidificata nel gabinetto?

A quella salvietta se ne aggiungono altre migliaia. A differenza della carta igienica, le salviette umidificate non si dissolvono nell'acqua. Tramite il canale fognario arrivano nella stazione di sollevamento e bloccano la pompa.

## Una tirata di sciacquone... e via i rifiuti?

I collaboratori dei servizi idrici sono quotidianamente al lavoro per ripulire le tubature fognarie del territorio comunale di Bressanone da salviette umidificate e panni per la pulizia nonché da articoli igienici, smaltiti in modo scorretto nel WC. Comodità e negligenze di questo tipo causano danni nei canali fognari. I costi per la pulizia sono a carico di tutti gli utenti.

### Le salviette umidificate non vanno gettate nel gabinetto. Ci sono altri nemici del sistema fognario?

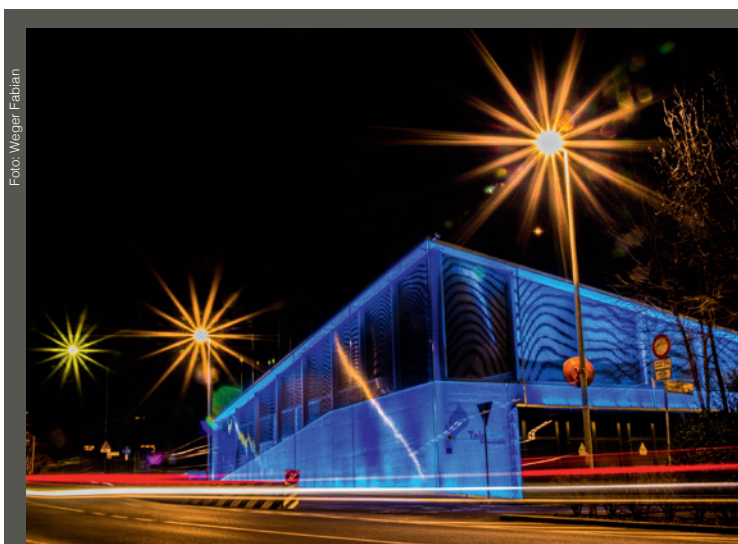
Anche la carta da cucina e i fazzoletti di carta sono più spessi della carta igienica e non vanno smaltiti nel gabinetto. Prodotti come pannolini, panni per la pulizia con tessuto sintetico, collant e prodotti igienici femminili causano enormi problemi. Anche i bastoncini cotonati e le lettiere per animali fanno parte dei rifiuti residui e non possono essere eliminati con una tirata di sciacquone.

### Dov'è che la situazione è particolarmente grave?

Nella zona di Landwirt, lo scorso anno, i nostri collaboratori sono dovuti intervenire 24 volte per liberare l'impianto di sollevamento da ostruzioni.

### Qual è il Suo appello ai concittadini?

Semplicemente: attraverso il gabinetto smaltite solo carta igienica ed escrementi.

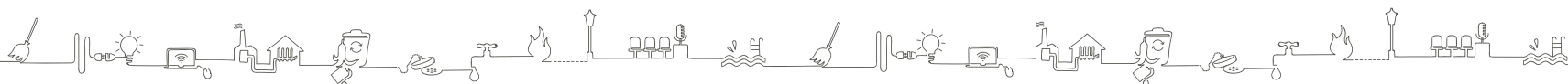


La centrale Mozart che è allacciata alla rete di gas

## Südtirolgas acquisisce la rete del gas

Dopo 20 anni ASM Bressanone SpA cede la rete del gas. A partire da ottobre 2021 l'azienda pubblica Südtirolgas assume la gestione e la direzione della rete del gas lunga 15 km. Dal 2002 ASM Bressanone SpA si è occupata dell'ampliamento, della manutenzione e della realizzazione di nuovi allacci. Il gas metano è attualmente disponibile soprattutto per la zona industriale di Bressanone. Le aziende impiegano il gas prevalentemente come energia di processo, che presuppone temperature elevate, dell'ordine di 500-600°C e oltre, non ottenibili con il teleriscaldamento.

I requisiti economici, finanziari e operativi impediscono il mantenimento del ramo aziendale nell'esiguo bacino di utenza di ASM Bressanone SpA.







## Rispetto dell'ambiente senza far rumore

Tanto è silenzioso il fogliame che cade dall'albero, tanto è rumoroso il tradizionale soffiatore che lo raccoglie in un mucchio. Da quest'estate i collaboratori dei Servizi Ambientali di Bressanone rimuovono fogliame ed erba con apparecchi alimentati a batteria anziché a benzina. I soffiatori per foglie e i decespugliatori a batteria funzionano con la stessa efficienza di quelli a benzina. L'energia per gli accumulatori ricaricabili proviene da fonti verdi. Ma non è solo la natura a beneficiare del nuovo acquisto. Gli apparecchi a batteria sono più silenziosi di quelli a benzina, di almeno 20 decibel. Diminuisce così l'inquinamento acustico per i collaboratori e per la cittadinanza.

## Leadership a quattro mani

ASM Bressanone SpA ha un nuovo vertice. A luglio, la direzione dell'azienda è stata affidata a due **Direttori Generali, Francesco Berretta e Markus Ritsch**. Entrambi conoscono molto bene ASM Bressanone SpA da diversi anni; in qualità di dirigenti hanno già diretto in passato diversi settori dell'azienda.

Ai primi posti dell'agenda dei due Brissinesi ci sono la sicurezza di approvvigionamento, lo sviluppo economico di tecnologie innovative pulite e l'efficienza energetica. "Nel settore della sostenibilità e della tutela del clima", sostengono Francesco Berretta e Markus Ritsch, "le aziende comunali, come ASM Bressanone SpA, svolgono un ruolo esemplare."



## Appuntamenti da segnare

Ogni secondo giovedì del mese: Repair Café presso la Mensa Kolping a Bressanone, dalle ore 18 alle 21.  
Info: [www.oew.org/repaircafe/](http://www.oew.org/repaircafe/)

## Sversamento di acque nere nell'Isarco?

L'acqua piovana e le acque nere seguono percorsi diversi. Mentre l'acqua della lavatrice, della doccia e della toilette viene convogliata attraverso il collettore fognario delle acque reflue verso l'impianto di depurazione comprensoriale, dove viene depurata prima di raggiungere l'Isarco, l'acqua piovana defluisce attraverso un canale separato direttamente nel fiume. Esistono ancora collettori di acque miste solo in poche zone del territorio urbano di Bressanone. Buttare l'acqua di lavaggio o acqua inquinata in altro modo semplicemente nel più vicino pozzetto di raccolta dell'acqua piovana equivarrebbe quindi a versare le acque nere direttamente nell'Isarco, nel Rio di Scaleres o nel fiume Rienza.



Un caso esemplare: durante i lavori di coibentazione di una casa, la ditta di costruzione ha versato l'acqua di risciacquo dei secchi da muratore nel pozzetto di raccolta dell'acqua piovana. Conseguenza: colla e vernice nell'Isarco e intervento dei vigili del fuoco



### Chiarito:

### Appuntamento veloce allo sportello



A volte una telefonata o un'e-mail non bastano. Serve una consulenza personale offerta dalle collaboratrici di ASM Bressanone SpA allo sportello.

L'appuntamento può essere preso semplicemente online. Nella homepage di ASM Bressanone SpA troverete il link che consente di accedere alla pagina di prenotazione:  
<https://timeslot.asmb.it/?lang=it>

Ecco come funziona:

1. Selezionare la data desiderata, immettere i dati, inviare
2. Riceverete quindi una mail con la data dell'appuntamento che dovrà essere confermato con un click entro le tre ore successive.



### Sportello online

La nuova registrazione per un servizio, la modifica di un contratto in essere, la richiesta di un bidone privato per ramaglie e rifiuti verdi e molte altre richieste possono essere espletate comodamente da casa con SPID, senza recarsi allo sportello:  
[www.asmb.it/it/online](http://www.asmb.it/it/online) [www.asmb.it/de/online](http://www.asmb.it/de/online)

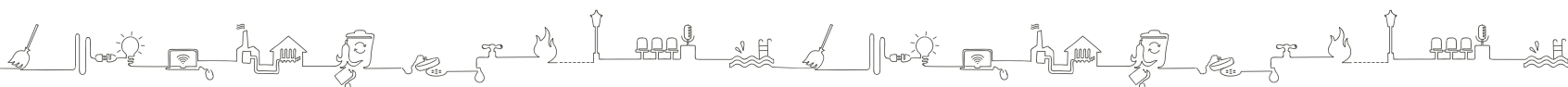




Foto: Anna Mayr



## Meglio REX che Centro di riciclaggio

“Reuse” e questo per X volte: questo slogan non ha coniato solo il nome REX, ma rappresenta anche lo spirito che anima l'intero progetto di deposito di materiali e cose messo in piedi da un'iniziativa di cittadini e cittadine in collaborazione con l'OEWE e la Casa della Solidarietà di Bressanone.

Il REX si trova nell'ex caserma Schenoni di Bressanone e chiude solo il giovedì e la domenica. In tutti gli altri giorni è possibile portare oggetti, materiali e cose che sarebbe un peccato buttare via e lasciarli gratuitamente. Le cose regalate saranno cedute agli interessati a un prezzo indicativo. Nel magazzino di materiali per bricolage vengono raccolti materiali di scarto che potranno essere usati da istituti di formazione e artisti per progetti creativi.

Info: [www.rex-bx.it](http://www.rex-bx.it)



## Refill your bottle nell'Acquarena

Usare l'acqua in bottiglia di plastica è certamente comodo, ma l'impronta ecologica è enorme: per l'Acquarena – così come per ASM Bressanone SpA – il modello ispiratore è la sostenibilità. Il fatto che da alcuni mesi presso l'Acquarena non si venda più acqua in bottiglie di plastica, né al negozio né al bar, rappresenta una misura coerente. Ancora prima di arrivare agli spogliatoi, infatti, una fontana di pietra accoglie gli ospiti. Una grafica di ampie dimensioni intorno alla fontana veicola l'attenzione sull'acqua potabile. All'interno ci sono altre due fontane di acqua potabile, all'esterno ce ne sono sei. Su tutte e dieci le fontane è applicata una targhetta indicante acqua potabile. Chi non ha con sé una propria bottiglia potrà acquistare presso la cassa dell'Acquarena e nel negozio la bottiglia Refill in acciaio inox concepita dalla Bressanone Turismo. L'Acquarena, in quanto importante azienda cittadina, segue quindi l'esempio delle strutture ricettive della Plose, che dall'avvio del progetto Refill 2019 rinunciano alle bottiglie monouso.

## Bidone per ramaglie e rifiuti verdi



Ne sapete qualcosa? Avete rastrellato le foglie, potato la siepe e ora tutto il materiale ingombrante deve essere caricato in macchina per portarlo al Centro di riciclaggio. È proprio nella stagione autunnale che si producono grandi quantità di rifiuti verdi. Quanto sarebbe pratico avere un proprio bidone per le ramaglie e i rifiuti verdi ... A Bressanone c'è! Da alcuni mesi esiste un servizio, che prevede che da marzo a novembre i collaboratori dei Servizi Ambientali passino una volta a settimana nella zona urbana di Bressanone per svuotare il bidone per ramaglie di 240 litri. Sono già molte le cittadine e i cittadini che hanno richiesto il servizio.

Questo bidone soddisfa le esigenze soprattutto di condomini e case plurifamiliari. Per il servizio, ASM Bressanone SpA applica una tariffa annua forfettaria, a prescindere dal numero di svuotamenti.

Le persone interessate della zona urbana di Bressanone possono contattarci via mail all'indirizzo: [gruenschnitt@asmb.it](mailto:gruenschnitt@asmb.it)



## Potenza elevata

Negli ultimi anni ASM Bressanone SpA ha installato diversi chilometri di linee elettriche interrate, a tutto vantaggio del paesaggio naturale e della sicurezza di approvvigionamento, poiché le linee aeree sono costantemente esposte ai rischi derivanti da maltempo, carichi di neve o caduta di alberi. L'ultimo episodio è accaduto a fine luglio, quando a Caredo un albero si è abbattuto sulla linea di media tensione piegando un traliccio e lasciando le case della frazione senza corrente. Successivamente, in soli dieci giorni, la squadra servizio elettrico ha smontato l'ultimo tratto della linea aerea, interrato le linee di media tensione e messo in servizio la nuova cabina "Perlunger".



### Colophon

Due volte l'anno ASM Bressanone SpA informa su temi ed appuntamenti importanti.  
**Editore:** ASM Bressanone SpA, via Alfred-Ammon 24, 39042 Bressanone, tel. 0472 823 500, [mail@asmb.it](mailto:mail@asmb.it), [www.asmb.it](http://www.asmb.it) **Testi:** in collaborazione con collaboratrici e collaboratori dei diversi reparti aziendali. Vi sta a cuore una tematica particolare? Contattateci scrivendo a: [augschoell.petra@asmb.it](mailto:augschoell.petra@asmb.it) **Traduzione dei testi italiani:** 24translate srl **Foto:** Fabio De Villa (© ASM Bressanone SpA), Georg Hofer, OEWE **Grafica:** Brixmedia srl, Bressanone **Stampa:** Europrint, Varna

