

Cosa ci fa il sacchetto di plastica nel bidone bio?



Consegna porta a porta dei sacchetti

I rifiuti organici possono essere smaltiti solo in sacchetti di carta biodegradabili e compostabili. Onde garantire che non vengano utilizzati sacchetti di plastica o bioplastica per lo smaltimento dei rifiuti organici, in futuro ASM Bressanone SpA effettuerà la distribuzione gratuita porta a porta dei sacchetti. In questo modo ogni utenza domestica riceverà un'adeguata quantità annuale di sacchetti.

Le utenze che termineranno i propri sacchetti prima della distribuzione dell'anno successivo, potranno ritirare un ulteriore pacco presso gli sportelli di ASM Bressanone SpA, presentando la carta trasponder personalizzata (tessera per l'accesso al Centro di riciclaggio).

Ne toglie il valore. Almeno quando la quantità è quella dei mesi scorsi. Eppure nessuno smaltirebbe i rifiuti di plastica nel proprio compost. I rifiuti organici non sono immondizie. Sono una materia prima preziosa: dai rifiuti organici che finiscono nel bidone bio o nel contenitore bio-underground, a Sciaaves viene prodotto compost agricolo sul quale infine crescono i nostri generi alimentari. Tuttavia, le impurità rappresentano circa l'8% dei rifiuti organici raccolti. Troppo spesso

i sacchetti di plastica con rifiuti residui, pannolini e alimenti ancora confezionati finiscono nei rifiuti organici. Ciò rende il riciclaggio costoso, problematico e talvolta addirittura impossibile. I costi in aumento per la separazione comporteranno incrementi non trascurabili in tariffa. L'anno scorso, circa 100 tonnellate di rifiuti organici di Bressanone sono finite nell'inceneritore a Bolzano. Scorie d'incenerimento invece del compost? Uno scenario spiacevole che può essere fa-

cilmente evitato con una separazione accurata.

Smaltiti come rifiuti organici:

- avanzi di pietanze e scarti di alimenti (anche avariati, senza imballaggio!)
- rifiuti vegetali
- ossa, gusci delle uova e della frutta secca
- capelli e peli di animali
- foglie e piante
- cenere di legna raffreddata
- carta da cucina e tovaglioli di carta

E la bioplastica?

I sacchetti dei supermercati, prodotti da amido di mais industriale e poliestere biodegradabile, sono conformi alla norma UE, però negli impianti industriali che effettuano il compostaggio non si decompongono completamente e i residui rimanenti riducono la qualità del compost. I sacchetti di plastica di qualsiasi tipo non sono adatti al compostaggio e non sono rifiuti organici.

Piccola riflessione: dall'elisir di vita



A marzo si celebra l'acqua: ventisette anni fa le Nazioni Unite hanno proclamato la Giornata Mondiale dell'Acqua. Acqua: umida, fumante, fredda, calda, inodore, insapore, essenziale per

la sopravvivenza. Naturalmente. Sapevate che l'acqua è aliena? È arrivata sulla nostra Terra con asteroidi e comete. L'acqua scorre in un ciclo infinito. Le molecole di H₂O, comprese quelle che state beven-

do, sono in movimento da milioni di anni. L'acqua fa quello che vuole e nessuno sa perché. Si espande quando si congela e si congela più velocemente quando è calda. Cosa sappiamo dell'acqua? È l'elisir

di vita. Naturalmente. Ma non è naturalmente accessibile a tutti. Apprezziamola.



La foto di pagina 1



Mentre di solito i rifiuti che non dovrebbero finire nei bidoni dei rifiuti organici sono molto pochi, il problema è spesso grave con i contenitori bio-underground. Dove molti smaltiscono i rifiuti, il singolo colpevole non viene notato. Oppure no?

La foto nella prima pagina mostra ciò che il 3 gennaio 2020 i veicoli per la raccolta dei rifiuti hanno svuotato dai contenitori underground di Bressanone e portato all'impianto di compostaggio di Sciaves. Davvero da queste immondizie deve essere prodotto il compost agricolo? Chiunque può immaginare quanto complesse debbano essere le misure di selezione per arrivare alla materia prima vera e propria, i rifiuti organici.

Aumento dei controlli

La pasta nella confezione originale in plastica (sul lato sinistro della foto) o una confezione di guanti per la pulizia (sul lato destro) difficilmente saranno finiti per errore nel contenitore bio-underground. Per contrastare lo smaltimento illegale, ASM Bressanone SpA sta effettuando controlli nelle singole zone e, se necessario, contatterà personalmente gli utenti in modo che in futuro negli appositi sacchetti di carta vengano effettivamente smaltiti solo i rifiuti organici. Se la situazione non migliorerà, le misure saranno ulteriormente intensificate affinché i pochi che non rispettano le regole non vanifichino gli sforzi della grande maggioranza dei cittadini.

Zero emission

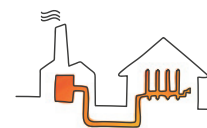
Avete già notato i due piccoli veicoli per la raccolta dei rifiuti con la scritta "zero emissioni"? Sono alimentati al 100% elettricamente e quindi non generano emissioni e sono più silenziosi dei veicoli con motori diesel.

ASM Bressanone SpA utilizza i due mezzi per lo svuotamento dei cestini e la pulizia del centro storico, dei parchi giochi e delle aree verdi. I due veicoli completamente elettrici sono ideali per questo lavoro. Hanno un'autonomia di 80 km, in modo tale da effettuare il servizio giornaliero senza problemi. L'elettricità impiegata per la ricarica proviene esclusivamente da fonti di energia verde e sostenibile. Il parco veicoli è stato continuamente rinnovato negli ultimi due anni. In effetti, solo con questi due veicoli elettrici per la raccolta dei rifiuti si possono risparmiare circa 10 tonnellate di emissioni di CO₂ all'anno..



Tre domande a...
Andreas Pfattner,
caporeparto teleriscaldamento

Energia dalla terra – visione o realtà?



Presso la centrale di teleriscaldamento di Varna, l'azienda tedesca Geocalor-D sta testando l'utilizzo di energia geotermica. La trivellazione nel terreno deve raggiungere una profondità di circa 8.000 m. ASM Bressanone SpA e la Teleriscaldamento Bressanone-Varna scarl srl sono contrattualmente coinvolte nel progetto solamente in qualità di acquirenti per il calore e non si assumono alcun costo o lavoro, ovvero nessun rischio di progetto. Tuttavia, se la trivellazione avrà successo, si avranno notevoli vantaggi.

Come funziona l'energia geotermica?

Nell'energia geotermica, l'acqua viene trasportata attraverso una tubazione nelle profondità del terreno, dove unicamente grazie alla roccia che le trasmette calore diventa così calda da poter risalire per mezzo di pompe e generare energia. Poiché questa tecnologia innovativa prevede una sola perforazione in verticale nel terreno, non sussiste il rischio di movimenti sismici.

Qual è il vantaggio dell'energia geotermica?

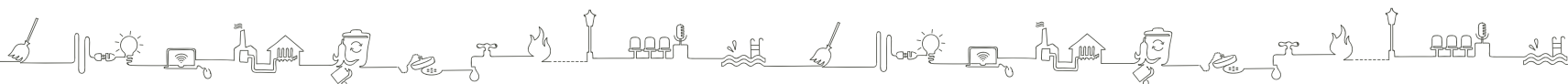
Nel caso la trivellazione venga effettivamente eseguita con successo, ASM Bressanone SpA e quindi anche la popolazione di Bressanone e Varna avrà accesso ad energia pulita a basso costo. Si ipotizza che la produzione di energia si aggiri intorno ai 12.000 kW(th). Se questa stima è corretta, sarà possibile sostituire il 50% della quantità di calore attualmente prodotto tramite combustione di biomassa e gas me-

tano. Ciò significherebbe che il 70% del fabbisogno di calore a Bressanone e nei comuni limitrofi sarebbe coperto tramite forme di energia rinnovabile.

Astra: il centro per la cultura giovanile di Bressanone



Dall'autunno 2019 ASM Bressanone SpA è responsabile di un ulteriore settore: l'amministrazione comunale ha affidato all'azienda la gestione organizzativa dell'Astra. Adiacente al Forum Bressanone, all'interno dei locali dell'ex cinema, il centro giovanile e culturale di Bressanone offre spazi per la cultura giovanile e sperimentale, ma anche per film di successo come quelli del Film Club. L'inaugurazione ufficiale si terrà sabato 18 aprile.



Teleriscaldamento per Albes e il centro storico

Dall'autunno 2020, ad Albes circa 113 utenze potranno utilizzare il teleriscaldamento. Ciò corrisponde a una densità di collegamento superiore al 90%. I lavori sono iniziati nel settembre 2019. L'approvvigionamento della frazione avverrà tramite un collegamento tra Albes e Bressanone. Oltre alle centrali di riscaldamento di ASM Bressanone SpA, anche diverse aziende della zona industriale immettono il calore di scarto nella rete di teleriscaldamento. Insieme alla posa delle tubazioni per il teleriscaldamento sono state rinnovate anche le tubazioni per l'acqua potabile, per l'acqua piovana e le acque nere, delle condutture per l'energia elettrica e per l'illuminazione pubblica. Infine Albes è stata anche collegata alla rete di fibra ottica.

Anche in alcune zone centrali del centro storico di Bressanone ASM Bressanone SpA ha esteso la rete di teleriscaldamento e la rete in fibra ottica. Contemporaneamente, in via S. Erardo, piazza Parrocchia e una parte della piazza del Duomo sono state rinnovate le condotte per acqua ed energia elettrica. I lavori che attualmente sono in corso in via Porti-

ci Maggiori e Minori termineranno entro fine aprile. I lavori di pavimentazione e ripristino saranno realizzati in autunno ovvero nella prossima primavera, quando il sottosuolo si sarà stabilizzato.



Centro di riciclaggio: orario continuato

Ogni giorno, in media 350 clienti utilizzano il Centro di riciclaggio di Bressanone per smaltire i loro rifiuti riciclabili o pericolosi. Esistono giorni in cui si nota un grande afflusso, soprattutto il sabato e nelle giornate di ponti festivi.

Per snellire l'afflusso agli ingressi, dall'inizio dell'anno il Centro di riciclaggio è aperto con orario continuato e per tre quarti d'ora in più nel tardo pomeriggio. Il Centro di riciclaggio di Bressanone è a disposizione dei clienti di Bressanone, Varna e Naz-Sciaves da lunedì a venerdì dalle ore 7.45 alle ore 17.45, quindi per dieci ore al giorno. Il sabato è mantenuto l'orario di apertura consueto dalle 7.45 alle 12.00.

Coloro che smaltiscono i rifiuti al mattino, a mezzogiorno o nel tardo pomeriggio evitano le ore di punta.



Appuntamenti da segnare

13 marzo: termine di consegna per il concorso "messaggio in bottiglia" nell'ambito del festival acqua e luce, v. pag. 4

19 marzo: termine d'iscrizione per la **raccolta delle ramaglie e dei rifiuti verdi di giardino** a pagamento nel Comune di Bressanone (raccolta dal 23 marzo al 3 aprile): raccoltaverde@asmb.it, tel. 0472 823 523

18 aprile: inaugurazione del centro per la cultura giovanile Astra

6 maggio: escursione guidata alla sorgente dell'acqua potabile a Scaleres, v. pag. 4

23 maggio: inizio della stagione estiva all'Acquarena

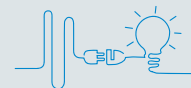
Pannolini nello scarico?

Ciò che vale per i rifiuti organici vale anche per l'acqua: lo scarico non è una discarica che inghiotte tutto quello che si vuole eliminare. Né salviette umidificate né pannolini, né avanzi di cibo né letiera per gatti, né medicinali né mozziconi di sigarette devono essere smaltiti nel gabinetto o nel lavandino.

Lontano dall'occhio, lontano dal cuore? Per niente! Più l'acqua è inquinata, maggiore è lo sforzo per la pulizia e il ritrattamento. I rifiuti causano ostruzioni al sistema dei canali fino a causare danni la cui riparazione risulta particolarmente dispendiosa e si riflette sul canone. I residui possono anche danneggiare le tubazioni domestiche. Gli alimenti e gli avanzi di cibo devono essere smaltiti nel bidone dei rifiuti organici. Pannolini, salviette umidificate, assorbenti igienici e articoli per la cura personale fanno parte dei rifiuti residui. Non scaricare mai nello scarico.



Chiarito:



Come posso ottenere 4,5 kW?

Se trovate insufficiente la vostra potenza di allacciamento, potete chiedere un aumento. ASM Bressanone SpA offre la possibilità di aumentare la potenza tra 3 kW e 6 kW, anche con incrementi limitati di soli 0,5 kW. Vi invitiamo a verificare il vostro fabbisogno e a rivolgervi ai collaboratori dell'ufficio clienti per concludere il nuovo contratto. Info: tel. 0472 823 555, kundenportal@asmb.it





Vivere l'acqua

Un proverbio degli indiani Hopi dice: Solo chi va alla fonte, si pone all'acqua con il dovuto rispetto e la utilizza con considerazione. ASM Bressanone SpA riprende questo bel pensiero e invita ad una gita speciale: la porta di protezione a Scaleres, normalmente sigillata, dietro alla quale si nasconde la fonte di acqua potabile di Bressanone e Varna, verrà aperta ai visitatori. Chi porta con sé una bottiglia, potrà prendere l'acqua, che normalmente esce dal rubinetto solo qualche chilometro più avanti, direttamente dalla sorgente.

Quando: mercoledì 6 maggio, alle ore 14

Dove: Punto d'incontro è "Lahner Säge" (all'intersezione delle due strade forestali, circa a metà strada tra Scaleres e parcheggio Steinwend). Da qui mezz'ora di cammino per l'escursione guidata fino alla fonte.

Chi: Per grandi e piccoli esploratori. Limitato a 20 partecipanti.

Come: Solo con prenotazione entro e non oltre il 30 aprile!
aug schoell.petra@asmb.it, tel. 0472 823 591 (ore 8-12)

Messaggio in bottiglia

Concorso per gli alunni delle scuole elementari

Dall'8 al 31 maggio 2020 il Water Light Festival vivrà la sua quarta edizione. Artisti della luce locali e internazionali trasformeranno le fontane, le rive dei fiumi e le facciate della città di Bressanone in luminosi spettacoli. Anche quest'anno la Bressanone Turismo Cooperativa e ASM Bressanone SpA invitano gli scolari delle scuole elementari di Bressanone, Varna, Chiusa e Fortezza a partecipare attivamente al Festival.

Il compito di quest'anno? Decorate una bottiglia di vetro da mezzo litro. Allegate una lettera alla bottiglia: "Caro ritrovatore di questo messaggio in bottiglia, ti racconto cosa mi rende particolarmente felice...".

Tutte le bottiglie saranno esposte nelle vetrine dei negozi di Bressanone durante il Water Light Festival. Tra tutti i messaggi inviati, i migliori cinquanta verranno proiettati sulla facciata dell'Hotel Pupp per l'intera durata del Festival.

Termine ultimo per consegnare le opere presso il Forum Bressanone è il 13 marzo. Ai vincitori spettano dei premi.

Info: aug schoell.petra@asmb.it, tel. 0472 823 591 (ore 8-12).



Foto: Bressanone Turismo Coop.

Benvenuti!

Tanto vetro all'esterno, tanto spazio all'interno e un'atmosfera invitante: così l'Acquarena accoglie i suoi ospiti dopo diversi mesi di ristrutturazione.

L'area casse è stata notevolmente ampliata e un infopoint completa il servizio.

Le scale conducono all'area fitness ampliata. Su 730 m² si trovano una sala attrezzi con circuito forza, macchine a cavo per allenamento funzionale e varie macchine isotoniche, un'area per functional training, una zona a pesi liberi, una sala cardio e sale per i diversi corsi. Ci si può allenare giornalmente dalle ore 6 alle ore 22. Chi vuole essere seguito con consulenza personale può farsi aiutare da un trainer qualificato, disponibile dal lunedì al venerdì dalle ore 8.30 alle 13 e dalle 15 alle 20.30.



Il nuovo reparto di fisioterapia, osteopatia e riabilitazione è aperto dall'8 gennaio. Il qualificato team di Helmuth Seyr si è trasferito dall'ex casa di cura Guggenberg nei nuovi locali all'Acquarena. Il team è disponibile per tutti i metodi di trattamento – da terapie del dolore e fisioterapia, a terapie del movimento e funzionali e misure preventive.

www.acquarena.com

Testa e croce

Affinché i comuni limitrofi di Bressanone possano usufruire dei servizi di ASM Bressanone SpA mediante un ordine diretto e senza procedura di gara, essi hanno acquisito azioni della società. Da dicembre 2019 i comuni di Varna, Chiusa, Naz-Sciaves, Fortezza, Rio di Pusteria, Rodengo e Lusson sono azionisti di ASM Bressanone SpA e in futuro saranno presenti con un rappresentante comune nel consiglio di amministrazione.

ASM Bressanone SpA si sta quindi trasformando in un fornitore di servizi sovracomunale. I vantaggi: lo sfruttamento di sinergie e costi di struttura suddivisi in più parti.



Partecipazioni ASM Bressanone SpA

Comune di Bressanone: 99,93 %
Comuni di Varna, Chiusa, Naz-Sciaves,
Fortezza, Rio di Pusteria, Rodengo e
Lusson: 0,01 % ciascuno

Colophon

Due volte l'anno ASM Bressanone SpA informa su temi ed appuntamenti importanti.
Editore: ASM Bressanone SpA, via Alfred-Ammon 24, 39042 Bressanone, tel. 0472 823 500, mail@asmb.it, www.asmb.it **Testi:** Petra Augschöll, in collaborazione con collaboratrici e collaboratori dei diversi reparti aziendali. Vi sta a cuore una tematica particolare? Contattateci scrivendo a: mail@asmb.it **Revisione dei testi italiani:** 24translate srl **Foto:** Fabio De Villa (© ASM Bressanone SpA), Hannes Niederkofler, ASM Bressanone SpA, Bressanone Turismo Cooperativa
Grafica: Brixmedia srl, Bressanone **Stampa:** Europrint, Varna

